





Cette année encore, les marqueurs de la saison culturelle pantinoise sont là : théâtre, musique, cirque, programmation dans l'espace public, et le retour de la Biennale internationale des arts de la marionnette qui avait dû être annulée en 2021 en raison de la crise sanitaire. Autant de disciplines et de spectacles qui sont autant de moments d'évasion et de convivialité pour les habitants. À travers cette programmation riche et variée, et un attachement à la qualité de l'accueil du public, nous voulons que toutes les sensibilités, que l'ensemble des Pantinoises et des Pantinois puissent se sentir concernées par cette saison.

Cette programmation est d'autant plus riche et accessible qu'elle est placée sous le signe de plusieurs ouvertures d'équipements culturels situés dans chaque quartier de la ville. Au cœur du quartier des Courtillières, le centre culturel Nelson Mandela réunira une salle de spectacle et de cinéma à une bibliothèque et fera la part belle à la saison culturelle tout comme aux pratiques amateurs. Le Conservatoire à Rayonnement Départemental Jacques Higelin sera inauguré à la rentrée, tandis que les Sheds, ouverts au printemps dans le quartier des Quatre-Chemins, continueront de tracer leur sillon en matière d'arts visuels.

Cette politique ambitieuse d'équipements culturels témoigne de notre attachement viscéral à la culture comme service public à part entière. Alors cette année encore, l'ensemble des équipes de la ville gardent le cap qui est le nôtre : offrir un accès à la culture sans réserve aux habitants de la ville.

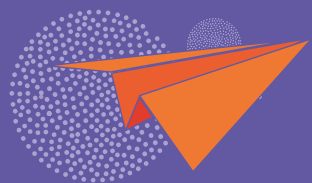
À très vite pour une magnifique saison culturelle 2022-2023 !

Bertrand Kern
Maire de Pantin
Conseiller métropolitain

Charline Nicolas
Adjointe au Maire déléguée aux Cultures,
aux Mémoires et aux Patrimoines



SOM- MAIRE



DE NOUVELLES STRUCTURES 6

OUVERTURE DE SAISON 8

La bande à Tyrex
> 23 SEP

TEMPS FORTS DE LA SAISON 10

AU FIL DES SPECTACLES

Avec les publics 14

Les artistes associés 16

Seras-tu là ?
> 4 OCT 18

Natchav
> 7 ET 8 OCT 19

*Pour que tu m'aimes
encore*
> 8 NOV 20

*Africolor
Bassekou Kouyaté*
> 18 NOV 21

Terairofeu
> 23 NOV 22

*Lou + Loulou
(la petite pelisse)*
> 24 ET 26 NOV 23

Hero
> 30 NOV ET 1^{ER} DÉC 24

*Après Babel,
construire la ville*
> 7 ET 8 DÉC 25

Médine
> 10 DÉC 26

1,2,3 Fratellini !
> 15 ET 16 DÉC 27

Pulse
> 13 JAN 28

Incandescences
> 17 JAN 29

Le Mensonge
> 18 ET 21 JAN 30

La Yegros
> 24 JAN 31

Lili, de la nuit à l'aube
> 25 JAN 32

Le Champ des possibles
> 1^{ER} ET 2 FÉV 33

La Vie Animée de Nina W.
> 10 FÉV 34

1983
> 14 FÉV 35

(La bande à) LAURA
> 7 ET 8 MARS 36

Thomas joue ses perruques
> 16 MARS 37

*Nos Jardins – Histoire(s)
de France #2*
> 21 MARS 38

Projet Grand-Mère
> 24 MARS 39

INTRO + Rêghma
> 29 MARS 40

Mademoiselle
> 4 AVR 41

Rêveur
> 5 ET 6 AVR 42

Histoire(s) de France
> 13 AVR 43

Chroniques Pirates
> 20 AVR 44

*Move on or We'll move
on over you*
> 11 ET 12 MAI 45

Birdie
> 13 ET 14 MAI 46

Rave Lucid
> 2 JUIN 47

Cousumain
> 17 JUIN 48

*Les Trois mousquetaires
saison 2*
> 28 JUIN 49

Wouaf
> 30 JUIN 50

LECTURE

31 Rendez-vous de lecture 54

32 *Sciences infuses*
> 13 SEP - 1^{ER} OCT 55

33 *Mois de la petite enfance*
> 4 OCT - 5 NOV 56

34 *Transmissions*
(Cycle thématique) 57-60

CINÉMA ARTS VISUELS

36 Rendez-vous des Sheds 62

37 Exposition inaugurale
> 1^{ER} OCT - 19 NOV 63

38 Rendez-vous
du Conservatoire 64

39 Exposition inaugurale
> 15 OCT - 11 FÉV 65

40 Rendez-vous du cinéma 66

41 Festival Côté court
> 7 - 17 JUIN 67

PATRIMOINE

42 Rendez-vous du patrimoine 70

43 Journées européennes
du patrimoine
> 17 - 18 SEP 71

LES LIEUX 72

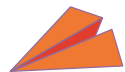
ILS ACCOMPAGNENT LA SAISON 73

TARIFS

à détacher

BULLETIN D'ABONNEMENT

DE NOUVELLES STRUCTURES



Cette année est marquée par l'ouverture de plusieurs équipements publics qui changeront à jamais le paysage culturel de notre ville. Ces lieux ont pour vocation de construire des liens nouveaux entre artistes, professionnels, Pantinoises et Pantinois, et de renforcer les opportunités de découvertes culturelles et pédagogiques auprès de tous.

Zoom sur les trois nouvelles structures qui participeront à la construction sur notre territoire de la culture pour tous.

Les Sheds, centre d'art contemporain de la ville

L'art pour tous

Dernières traces de l'ancienne filature Cartier-Bresson et remarquables témoins du passé industriel de Pantin, les Sheds, ateliers aux toits en dents de scie, deviennent un centre d'art contemporain au cœur du quartier des Quatre-Chemins.

Ce nouvel équipement de 200 m², mitoyen de La petite filature, espace dédié à la parentalité, offre aux Pantinois un contact direct avec la création contemporaine. Véritable lieu de médiation de l'art contemporain, il accueillera des expositions diverses, un espace de travail pour les artistes ainsi qu'un atelier pour des résidences. Des actions ciblées pour les tout-petits, les parents et les accompagnants y seront développées. Des ateliers d'arts plastiques et des visites à destination de tous les publics accompagneront chaque exposition et les résidences d'artistes ; le but étant d'offrir une approche de l'art adaptée à chacun.



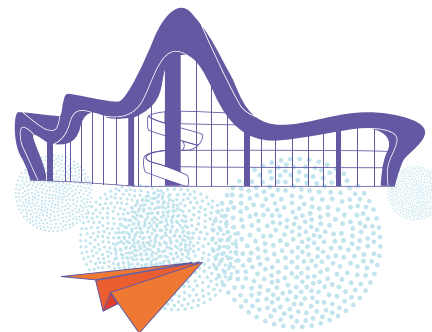
Le centre culturel Nelson Mandela

Un espace unique au cœur du quartier des Courtilières

Touche finale de la requalification du quartier des Courtilières, le centre culturel Nelson Mandela ouvrira ses portes en janvier prochain. Il vient clôturer un projet architectural d'ampleur et offrir aux habitants de nouvelles ressources culturelles, au croisement de plusieurs disciplines et activités.



Lieu de rencontre et d'échange, son architecture s'inspire des bâtiments en serpentins imaginés il y a 50 ans par Émile Aillaud aux Courtilières. Il accueillera, sur une superficie totale de 1200 m², une bibliothèque qui viendra remplacer celle actuellement installée à la maison de quartier des Courtilières, une ludothèque, ainsi qu'une salle de spectacle et de cinéma. Cet équipement a été conçu pour tous les publics, curieux et amateurs, familles, jeunes et groupes scolaires...



Le Conservatoire à Rayonnement Départemental de Pantin

Naissance du conservatoire Jacques Higelin

Fort de ses 1300 élèves, de ses 100 professeurs, de ses multiples esthétiques et de quatre spécialités (danse, arts plastiques, théâtre et musique), le CRD de Pantin est un établissement unique rattaché au réseau Est Ensemble.

Depuis 1972, date de la création du conservatoire expérimental de Pantin, l'établissement n'a cessé d'être un lieu de création et d'innovation pédagogique et artistique. La recherche constante d'un point d'équilibre entre épanouissement personnel et exigence artistique est au cœur de sa philosophie.

Cet espace déménage, intégrant des locaux pensés et conçus selon les fondements et spécificités de chaque enseignement artistique. Vous aurez le plaisir de le découvrir le 15 octobre lors de l'inauguration officielle du conservatoire Jacques Higelin et de la piscine Alice Milliat mitoyenne.



OUVERTURE DE SAISON

VEN 23 SEP > 20H

PLACE DE LA POINTE - 1H10
TOUT PUBLIC

Roulez folle jeunesse !

Ils sont 10, parfois 9, parfois 12. Acrobates cyclistes ou bien cyclistes musiciens, difficile de savoir, tant cette bande déjantée est capable de jouer sur tous les registres. Et pour jouer, ils jouent ! *La Bande à Tyrex*, c'est un ballet pour vélos et instruments et une expérience virevoltante. Avec ou sans selle, en groupe agglutiné, en solo, en duo, certains courant, d'autres pédalant, debout les uns sur les autres : des combinaisons multiples s'enchaînent dans une ambiance entre rock et douce folie. Parfois, une performance incongrue stoppe un instant le rythme : l'un d'entre eux a décidé de décapsuler des bières avec les rayons de son vélo. L'énergie communicative et généreuse de cette bande de copains, leur tendresse et leur don pour le partage font de ce spectacle une entrée en matière parfaite pour la nouvelle saison culturelle de Pantin !

Spectacle suivi d'un concert festif

© Pierre Barbier



CIRQUE

La Bande à Tyrex

TEMPS FORTS DE LA SAISON

À vos calendriers, il y en a pour tous les goûts, toutes les disciplines et tous les âges. Pour être sûr de ne rien manquer, découvrez les temps forts qui composeront cette saison si particulière, pleine de surprises.



» 17 ET 18 SEP 2022
Journées européennes
du patrimoine



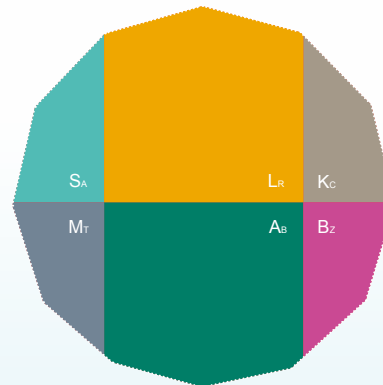
» 30 SEP 2022
Exposition inaugurale
Les Sheds



» 4 OCT > 5 NOV 2022
Mois de la petite enfance



» JAN 2023
Inauguration du centre culturel
Nelson Mandela



» 15 OCT 2022
Exposition inaugurale
du Conservatoire Jacques Higelin



» 28 > 30 JUIN 2023
Biennale Urbaine de Spectacles



» MAI 2023
Biennale Internationale
des Arts de la Marionnette (BIAM)



AU FIL DES
SPECTACLES

AVEC LES PUBLICS

Tout au long de la saison, partagez avec nous les coulisses de la création des spectacles. Visites, rencontres en bords de scène après les spectacles, ateliers en famille, sont autant de moments conviviaux, d'émotions à partager autour des spectacles.

Visitez !

Visitez les coulisses du théâtre du Fil de l'eau et découvrez les métiers techniques du spectacle, dits « de l'ombre ». Vous verrez une autre facette du spectacle vivant. Derrière les consoles vous serez aux commandes de la lumière et du son.

Les coulisses s'ouvrent à vous avec des rendez-vous réguliers tout au long de la saison :
mercredi 9 novembre à 14h30,
mercredi 8 février à 14h30,
mercredi 17 avril à 14h30.

» Gratuit sur réservation : 01 49 15 41 70 ou billetterie@ville-pantin.fr. À partir de 6 ans.

» Vous souhaitez organiser une visite avec un groupe en parallèle d'une sortie au spectacle ? Contactez-nous !



Pratiquez !

Des ateliers de découverte et de pratique dirigés par les compagnies ou des professionnels sont proposés en parallèle de certains spectacles pour vivre une expérience en famille. Peu de places sont disponibles, alors inscrivez-vous vite !

Atelier théâtre d'ombres avec l'équipe de *Natchav*. Découverte de l'univers magique de la fabrication d'histoires en silhouettes !

» À partir de 7 ans, le samedi 8 octobre de 14h à 16h au théâtre du Fil de l'eau.

Atelier trampoline avec l'équipe de *Pulse*. Découvrez des sensations de la voltige sur trampoline.

» À partir de 6 ans, le samedi 14 janvier à 10h30 à 12h30 à la salle Jacques Brel.

Atelier danse avec l'équipe de *Le Mensonge*. Une immersion avec la compagnie, pour retrouver le plaisir du corps et du mouvement.

» À partir de 5 ans, le samedi 21 janvier de 10h30 à 11h30 à la salle Jacques Brel.

L'atelier des publics

Chaque année, l'équipe du théâtre construit de nombreux projets, des parcours de spectateurs et des ateliers de pratique artistique en partenariat avec les enseignants des écoles, collèges et lycées pantinois.

» Dans le cadre des actions éducatives et culturelles portées par la Ville, environ 230 groupes des écoles, collèges, lycées et centres de loisirs pantinois viennent voir des spectacles et participent à des ateliers avec les équipes artistiques.

» Chaque année, six classes de collège pantinois, participent au projet *Passerelles*, un dispositif qui travaille à l'autonomie des jeunes spectateurs dans leurs sorties culturelles.

» N'hésitez pas à contacter l'équipe des relations avec les publics ! Nous sommes à votre disposition pour vous aider à choisir un spectacle selon les thématiques qui vous intéressent et les niveaux d'accessibilité, pour imaginer un parcours de spectateurs sur mesure, pour articuler un spectacle avec la sensibilisation à une discipline artistique, ou encore organiser une rencontre avec un artiste ou avec l'équipe du théâtre.

Contacts

Maternelles, élémentaires et centres de loisirs : Malika Aliane
m.aliane@ville-pantin.fr

Collèges, lycées, étudiants, associations, relais du champ médico-social, publics individuels : Clément Hudault
c.hudault@ville-pantin.fr

Rencontrez !

Vous avez certainement déjà croisé les artistes au bar du théâtre du Fil de l'eau ou de la salle Jacques Brel après un spectacle. Pour officialiser ces échanges, nous organisons régulièrement des rencontres en bord de scène. Un moment convivial, où les artistes partagent leur univers, et où chacun peut poser des questions et faire part de son expérience de spectatrice et de spectateur.

Rencontre avec l'équipe de Madani Compagnie, à l'issue de *Incandescences*, mardi 17 janvier.

Rencontre avec Élise Noiraud, à l'issue de *Champs des possibles*, mercredi 1^{er} février.

Rencontre avec l'équipe de la compagnie du Double, à l'issue de *Nos jardins*, mardi 21 mars.

... Et participez !

Appel à participation, spectacle *Projet Grand-Mère* (voir p.39). Ici, l'acrobate propose à cinq femmes de plus de 65 ans d'explorer les relations de confiance et les limites du corps. Pas d'inquiétude, nul besoin d'être athlète ou à l'aise sur scène. L'équipe artistique a l'habitude, et chacune vient comme elle est, avec son corps et son cœur !

» Contactez-nous au 01 49 15 41 70. Les ateliers durent au total environ cinq heures et se déroulent à J-3, J-2 et J-1 du spectacle.

LES ARTISTES ASSOCIÉS

Tout au long de l'année, l'équipe du spectacle vivant accueille dans ses deux espaces – le théâtre du Fil de l'eau et la salle Jacques Brel – des compagnies. Ces résidences de territoire permettent d'inscrire l'action artistique au plus près des habitants durant tout le processus de création. Deux compagnies sont choisies pour une ou plusieurs saisons afin d'inventer une relation avec le public, à travers différentes disciplines des arts de la scène et dans une volonté toujours affirmée d'être un projet dedans /dehors.

Agence de Géographie Affective – Olivier Villanove

Alors que les satellites relaient en permanence l'état de la planète, l'Agence de Géographie Affective cherche à retrouver les désirs et les souvenirs qui s'inscrivent dans nos murs. Olivier Villanove, le directeur artistique de la compagnie, s'adapte à chaque territoire et à chaque contexte. Cette nouvelle année de résidence prolonge l'envie de révéler des récits à l'échelle de toute la ville.

Nous accueillerons cette saison deux projets : *Rêveur*, un spectacle itinérant de contes et de légendes urbaines et *Wouaf*, la nouvelle création de la compagnie, qui met en évidence la beauté

cachée des zones pavillonnaires et qui sera présentée lors de la mini BUS 2023. Avec cette création, un travail sera mené avec les enfants, afin de leur transmettre l'envie de découvrir l'espace public.



Compagnie Nova

Née en 2007 aux Lilas, la compagnie Nova est dirigée par l'autrice et metteuse en scène Margaux Eskenazi. Depuis 2016, la compagnie développe avec Alice Carré le projet théâtral « Écrire en pays dominé », une enquête sur les écritures de la décolonisation pour penser nos identités françaises et les oublis de sa mémoire. Son deuxième volet, *Et le cœur fume encore*, programmé dans le cadre de la saison 2021-2022 à Pantin, s'attachait aux mémoires et résistances, de l'Algérie coloniale à la France d'aujourd'hui.

La compagnie prolongera son travail étroit avec les adolescents et les habitants autour de la transmission et de la mémoire. Le troisième volet de son projet, *1983*, sera présenté cette année. En écho et au préalable, le spectacle *Après Babel, construire la ville*, abordera à l'automne, le sujet des enjeux mémoriels des projets d'urbanisme.

Enfin, au printemps prochain, Margaux Eskenazi et une autre intervenante de sa compagnie sillonneront Pantin pour un tout autre projet : elles enquêteront auprès de salons, instituts, personnes de tous les âges sur leurs rapports à la beauté et au soin.

Et aussi

Durant la saison, le théâtre soutient d'autres artistes en résidence et en coproduction :

Stéphanie Farison et le collectif F71 sont accueillis pendant la saison autour de la création *Move on or We'll move on over you* autour de l'histoire des Black Panthers.

Lili, de la nuit à l'aube, est le fruit d'une commande de six théâtres partenaires du département dont le théâtre du Fil de l'eau et du Département de la Seine-Saint-Denis.

L'autrice **Lola Molina** et la compagnie **Échos Tangibles** seront en résidence territoriale dans l'ensemble des lieux ; leur spectacle sera présenté plusieurs fois.

Le théâtre du Fil de l'eau et la salle Jacques Brel sont membres du Groupe des 20 théâtres en Île-de-France, structure francilienne de proximité et qui a pour mission le soutien à la création contemporaine. Pantin accueillera à l'automne les plateaux du Groupe des 20, événement majeur du réseau, qui permet à des équipes artistiques de présenter des projets de création.

THÉÂTRE

MAR 4 OCT > 20H

SALLE JACQUES BREL – 1H55
À PARTIR DE 12 ANS



Seras-tu là ?

Solal Bouloudnine

J'irai dormir dans un paradis blanc

L'angoisse de la finitude est le fil rouge de ce spectacle aux frontières de la comédie et de la variété. Marqué, à six ans, par le décès soudain de Michel Berger, Solal Bouloudnine s'interroge dans *Seras-tu là ?* sur la solitude, les aléas de l'existence, la difficulté de traverser la vie tout en acceptant l'idée de la fin. Une bouchère bourguignonne, un chirurgien facétieux, un rabbin plein d'histoires, une maîtresse en burn-out, France Gall... À travers une galerie de personnages un peu fous et au son des chansons de Michel Berger, on rit de l'atrocité du cancer, des maladies vénériennes et cardio-

vasculaires, gastriques aussi et cérébrales, de la solitude qui le ronge terriblement, de l'incommunicabilité entre les êtres, de l'enfance insouciant et naïve qui s'en est allée à jamais. *Seras-tu là ?* est un spectacle de variété qui se vit comme une chanson épique, ou l'inverse.

Jeu et conception **Solal Bouloudnine**. Texte **Solal Bouloudnine** et **Maxime Mikolajczak**, avec la collaboration d'**Olivier Veillon**. Mise en scène **Maxime Mikolajczak** et **Olivier Veillon**.

© Yoann Buffeteau

THÉÂTRE D'OMBRES

VEN 7 OCT > 20H

SAM 8 OCT > 18H

THÉÂTRE DU FIL DE L'EAU – 1H
À PARTIR DE 7 ANS



REPRÉSENTATION SCOLAIRE
VEN 7 OCT > 14H45



Natchav

Compagnie Les ombres portées



Liberté chérie

Un cirque arrive en ville, il n'a pas le temps de monter son chapiteau qu'il est refoulé. Sur ce scénario qu'ont vécu tant de générations de circassiens, la compagnie Les ombres portées crée un spectacle vibrant sur la liberté. Dans *Natchav* – s'enfuir en langue romani – deux univers s'affrontent dans une dynamique de jeu d'ombres et de lumières. D'un côté, la magie du voyage, de l'autre, la privation de liberté, la tristesse de la contrainte. Le spectateur découvre au fur et à mesure toute une foule de personnages qui prend vie car rien ne lui est caché. Les manipulateurs

sont visibles comme le sont les deux musiciens polyinstrumentistes qui jouent en direct comme aux débuts du cinéma. Une transparence qui fait de *Natchav* un festival pour les sens, dense et envoûtant.

ATELIER THÉÂTRE D'OMBRE

À PARTIR DE 7 ANS. SAM 8 OCT > 14H À 16H
THÉÂTRE DU FIL DE L'EAU

Conception et réalisation **Les ombres portées**.

© Natchav

THÉÂTRE

MAR 8 NOV > 20H

THÉÂTRE DU FIL DE L'EAU – 1H25
À PARTIR DE 8 ANS



Pour que tu m'aimes encore

Élise Noiraud

Moi, Élise, 13 ans et demi

Élise est amoureuse de Tony, subjuguée par Céline Dion et s'occupe de sa maman déprimée. Mais ce n'est pas tout : Élise a 13 ans et demi, l'âge ingrat. L'âge où l'on passe du rire aux larmes, où on voudrait être déjà grande tout en hésitant à sortir du monde de l'enfance, où rien n'est jamais comme imaginé mais où les espérances sont immenses. Après l'enfance dans *La banane américaine*, c'est l'adolescence qu'explore Élise Noiraud dans *Pour que tu m'aimes encore*. Avec

une énergie folle, elle incarne une dizaine de personnages hilarants, de la professeure de danse déterminée à la mère névrosée. Tout le talent de la comédienne, également autrice et metteuse en scène s'exprime dans cette évocation puissante et drôlatique des affres adolescentes : un spectacle qui parlera à tous.

Texte et jeu **Élise Noiraud**. Collaboration artistique **Baptiste Ribault**.

© Baptiste Ribault

CONCERT

VEN 18 NOV > 20H30

SALLE JACQUES BREL
TOUT PUBLIC



Africolor

Bassekou Kouyaté

Rêver sur les rives du Niger

Grand interprète de n'goni, ce luth traditionnel d'Afrique de l'Ouest, Bassekou Kouyaté nous entraîne pour cette soirée Africolor au royaume des rois de Ségou. Dominant le Mali pendant près d'un siècle, leurs vies étaient rythmées par les balancements du fleuve Niger tout autant que par la dure réalité des affrontements avec leurs ennemis. Dans ce Miri (rêve en bambara) l'artiste mêle l'histoire avec un grand H à la sienne pour évoquer la mémoire de sa mère, pilier incon-

testable de la famille. Il est accompagné par son épouse Amy Sacko au chant. La voix de celle qu'on surnomme « la Tina Turner du Mali » s'enroule comme une liane autour des sons du n'goni.

Dans le cadre de la 34^e édition du festival Africolor.

Bassekou Kouyaté (n'goni), **Amy Sacko** (chant), **Mamadou Kouyate** (n'goni Ba), **Mahamadou Tounkara** (yabara, taman, percussions), **Moctar Kouyaté** (calebasse, percussions).

© Ngoni ba by Thomas Dorn

THÉÂTRE

MER 23 NOV > 15 H

SALLE JACQUES BREL – 55 MIN
À PARTIR DE 6 ANS



REPRÉSENTATIONS SCOLAIRES

JEU 24 NOV > 10 H ET 14 H 45
VEN 25 NOV > 10 H



Terairofeu La Belle Meunière



Réinventer le paradis perdu

Une fille et un garçon perdus dans ce qui ressemble à une immense décharge cherchent à fuir tout ce plastique et à retrouver les sensations du contact avec la nature. Au fond de leur mémoire, ils vont redécouvrir et réinventer, dans un rituel magique et imaginaire, la douceur du vent sur la peau, la matérialité du sol sous leurs pieds, la chaleur du feu et le picotement vif des gouttes de pluie. Ce spectacle très visuel de la compagnie La Belle Meunière invite à renouer avec les quatre éléments primordiaux qui sont à l'origine de toute vie : la terre, l'air, l'eau et le feu.

Destinée aux enfants, la pièce en adopte dès son titre *Terairofeu*, la fantaisie, la capacité à rêver et l'énergie. Du jeu des deux héros jaillit ainsi une nouvelle façon de penser le « naturel », la matière. Une expérience visuelle et sonore toute en poésie et délicatesse.

Conception, mise en scène **Marguerite Bordat et Pierre Meunier**. Jeu **Louison Alix, Simon Anglès, Jeff Perlicius**
Travail vocal **Anne de Broca**

© Jean-Pierre Estournet

DANSE

JEU 24 NOV > 19 H

SAM 26 NOV > 18 H

THÉÂTRE DU FIL DE L'EAU – 1 H 45
À PARTIR DE 16 ANS



REPRÉSENTATION SCOLAIRE

LOU : VEN 25 NOV > 14 H 45



Lou Mickaël Phelippeau

Loulou (la petite pelisse) Gaëlle Bourges



Rencontres du type baroque

Pour Béatrice Massin, créatrice de la compagnie Fêtes galantes, la danse baroque peut et doit faire l'objet d'une réappropriation par les jeunes générations de chorégraphes. *Lou* est un portrait chorégraphique de Lou Cantor, danseuse baroque qui est aussi l'interprète de la pièce. Seule en scène, en costume baroque ou en jean, elle raconte la transmission à travers les âges de cet art complexe et exigeant. La danseuse est également en scène dans *Loulou (la petite pelisse)*. Imaginée par Gaëlle Bourges, cette chorégraphie explore les rapports de la nudité et de la fourrure dans l'art. Fidèle à

ses habitudes, la chorégraphe est partie du tableau *La Petite Pelisse* de Pierre Paul Rubens pour imaginer un duo atypique. Deux spectacles époustouflants de maîtrise pour une découverte toute en douceur du baroque.

Lou, pièce chorégraphique de **Mickaël Phelippeau**
Loulou (la petite pelisse), conception et dialogues
Gaëlle Bourges. Cette programmation est présentée en coréalisation avec le CND Centre national de la danse.

© Patrick Cockpit © Benoîte Fanton

MARIONNETTES

MER 30 NOV ET JEU 1^{ER} DÉC > 20H

THÉÂTRE DU FIL DE L'EAU – 55 MIN
À PARTIR DE 14 ANS



CRÉATION
2022

Hero

Numen Company

Plongée dans le secret de l'identité

Une silhouette toute de noir vêtue évolue avec sérénité dans une nuit irréaliste. Elle rencontre bientôt un enfant gracile. Elle l'accompagne, l'épaule dans ses tâtonnements. Leur relation s'écrit par les gestes et les regards, dans cet univers feutré bruissant de sons. Le clair-obscur cède progressivement le pas à la clarté, jusqu'au dévoilement. Ce duo entre un homme et une marionnette explore la question de l'identité et de sa dissimulation, laissant transparaître en

filigrane l'image du super-héros. Traversée de l'incertain, *Hero* éveille notre imagination et se laisse déchiffrer selon la sensibilité de chacun.

Spectacle présenté en partenariat avec le théâtre du Garde-Chasse (Les Lilas) et le Mouffetard – CNMa en préparation (Paris).

De et avec **Tibo Gebert**, artiste berlinois, fondateur de la Numen Company.

© Joachim Fleischer

THÉÂTRE

MER 7 DÉC > 20H

MAISON DE QUARTIER DES COURTILLIÈRES

JEU 8 DÉC > 20H

MAISON DE QUARTIER MAIRIE-OURÇQ

À PARTIR DE 14 ANS - 1H
TARIF SPÉCIAL

REPRÉSENTATIONS SCOLAIRES
DATES À VENIR



CRÉATION
2022

Après Babel, construire la ville

Compagnie Nova

Récits de ville, récits de vie

Depuis la destruction de Babel par un Dieu en colère, les hommes courent-ils toujours à la recherche de la ville idéale ? Et ce projet utopique, encore au cœur des grands urbanismes du XX^e siècle, est-il si merveilleux ? Ces questions sont au cœur de la pièce de la compagnie Nova où deux acteurs incarnent successivement Amine, étudiant algérien des années 90, Annie, lycéenne à Chalon-sur-Saône en 1975, Marc et Martine, primo-acquérents en 1978 à Cergy-Pontoise. Racontant la cité coloniale, la construction hâtive des grands ensembles, la volonté de modernité

des villes nouvelles, les protagonistes mettent en lumière les conséquences réelles et concrètes des grands projets urbains. Entre documentaire, récit intime et évocation poétique, *Après Babel, construire la ville* est un préalable riche et poétique à 1983, autre création de la compagnie programmée en février 2023.

Écriture **Chloé Bonifay** et **Margaux Eskenazi**. Mise en scène **Margaux Eskenazi**. Collaboration artistique **Chloé Bonifay**.

© Loïc Nys

CONCERT

SAM 10 DÉC > 20H30

SALLE JACQUES BREL
TOUT PUBLIC



Médine

Œuvre au noir

Médine à Pantin : c'est LE concert à ne pas rater de la fin 2022. Le rappeur havrais vient présenter son dernier album intitulé *Médine France*. Sorti au printemps, il renoue avec tout ce qui fait la singularité de l'artiste. Son timbre rocailleux et sa musicalité débordante sont au service de textes toujours ciselés où se mêlent de multiples références. Racontant les luttes éternelles entre instincts et raison, pulsions et principes, émotions et logique, Médine révèle au public toutes les oscillations du cœur humain. Dans ce huitième

album, plus sombre, il n'hésite pas à faire des références explicites au monde actuel, qu'il s'agisse des élections présidentielles, de la géopolitique jusqu'à la réforme des retraites. Évoquant les mirages des expatriés à Dubaï, convoquant aussi bien Voltaire qu'Hugo, Médine porte un regard incisif sur la société, dérangeant peut-être mais nécessaire sûrement.

© François Vallée

CIRQUE

JEU 15 ET VEN 16 DÉC > 20H

THÉÂTRE DU FIL DE L'EAU - 1H
À PARTIR DE 8 ANS



REPRÉSENTATIONS SCOLAIRES
JEU 15 ET VEN 16 DÉC > 14H45



1,2,3 Fratellini !

Académie Fratellini



Premiers tours de piste

Avec ce projet porté par ses apprentis en première année, l'Académie Fratellini propose de découvrir les futurs talents du cirque contemporain. Le principe est simple : les dix jeunes circassiens ont dix jours sous la houlette d'un artiste déjà reconnu pour créer, mettre en scène et produire un spectacle. À Pantin, l'artiste, c'est Geneviève de Kermabon, acrobate, autrice, comédienne, metteuse en scène qui a fait vivre l'histoire d'un tueur en série dans *Morituri* et s'est illustrée en proposant une nouvelle version du très célèbre

Così Fan Tutte. Habitée aussi bien d'Avignon que de la Villette où elle a présenté son vampirique *Le Grand Cabaret de la peur*, Geneviève de Kermabon va servir de mentor à cette jeune génération en devenir. De quoi s'attendre à un spectacle haut en couleur, mariant chant, acrobaties, théâtre, où pourront s'exprimer toutes les émotions de la jeunesse.

Avec la participation des **étudiants du Pôle Sup' 93**.

© Alain Richard

CIRQUE

VEN 13 JAN > 20H

SALLE JACQUES BREL – 35 MIN
À PARTIR DE 6 ANS



Pulse

Compagnie Kiaï



Ballet acrobatique

L'engagement total des corps est au cœur de ce nouveau spectacle imaginé par Cyrille Musy et la compagnie Kiaï. Propulsés dans les airs par un imposant trampoline circulaire, les six interprètes, hommes et femmes, se synchronisent dans une transe acrobatique où les sens et le mental sont constamment entremêlés. *Pulse*, ce sont six têtes, douze bras, douze jambes créant une véritable chorégraphie aérienne où s'entrechoquent en beauté les corps. Portés par la pulsation de la musique, les circassiens font disparaître la gravité. Le souffle court, leur rythme cardiaque accéléré,

les muscles en mouvement perpétuel, ils créent autour d'eux un espace plein d'une énergie brute. Irradiante et généreuse, elle s'offre à tous les spectateurs, du plus petit au plus grand ainsi immergés dans un grand bain sensoriel.

ATELIER TRAMPOLINE

À PARTIR DE 6 ANS. SAM 14 JAN > 10H30 À 12H30
SALLE JACQUES BREL

De et avec **Maxime Reydel, Maya Peckstadt, Sian Foster, Théo Lavanant, André Hidalgo** et **Cyrille Musy**.
Chorégraphie **Cyrille Musy**.

© Ray Flex

THÉÂTRE

MAR 17 JAN > 20H

THÉÂTRE DU FIL DE L'EAU – 1H50
À PARTIR DE 15 ANS



Incandescences

Madani Compagnie

Et ils brillent de mille feux

Incandescences est un spectacle sensible et lumineux, plein d'espoirs et d'envies mêlés. Les jeunes acteurs, tous amateurs, racontent des fragments de leur parcours amoureux, du premier baiser aux étreintes furtives. Évoquant des sujets aussi difficiles qu'une naissance improbable, les diktats de la religion, la peur du regard de l'autre, les comédiens dressent tous ensemble un portrait vif et juste de cette jeunesse populaire issue de l'exil. Troisième volet de *Face à leurs destins*, *Incandescences* a fait un triomphe au Festival d'Avignon Off. Ahmed Madani conclut

ainsi en beauté, après *Illumination(s)* et *F(l)ammes* son aventure humaine et théâtrale pour rendre visible cette génération. Réflexion décapante, parfois drôle et toujours émouvante sur la façon de composer avec les traditions familiales, les différences, les peurs, ce spectacle est aussi un récit universel sur l'amour : à ne pas rater donc !

Texte et mise en scène **Ahmed Madani**. Assistant à la mise en scène **Issam Rachyq-Ahrad**.

© François-Louis Athénas

DANSE

MER 18 JAN > 15H

SAM 21 JAN > 16H

SALLE JACQUES BREL – 40 MIN

À PARTIR DE 3 ANS



REPRÉSENTATIONS SCOLAIRES
JEU 19 ET VEN 20 JAN > 10H ET 14H45



Le Mensonge

Act2 Compagnie /
Catherine Dreyfus



Un disque rouge

Une petite fille ment un soir pendant le dîner. Dans sa chambre, un rond rouge l'attend : c'est son mensonge. Il va grandir, se multiplier, envahir son espace jusqu'à lui rendre le souffle court. On ne saura rien de ce mensonge qui obsède l'enfant. Le sujet de la chorégraphie imaginée par Catherine Dreyfus est de montrer comment, devenu une obsession, il envahit tout l'espace mental de l'enfant. De rêves en cauchemars, le spectacle porté par les danseurs et les circassiens adopte le point de vue de la petite fille dans un ensemble chatoyant et virevoltant. La chorégraphe

réussit ainsi l'exploit de mettre en image et en gestes toutes les affres et interrogations décrites dans le livre de Catherine Grive et Frédérique Bertrand dont elle s'est inspirée. *Le Mensonge* est un belle et déculpabilisante réflexion sur nos débats intérieurs.

ATELIER DANSE

À PARTIR DE 5 ANS. SAM 21 JAN > 10H30 À 11H30
SALLE JACQUES BREL

Chorégraphie **Catherine Dreyfus**.

© Raoul Glibert

CONCERT

MAR 24 JAN > 20H30

SALLE JACQUES BREL

TOUT PUBLIC



La Yegros

Attraction latine

La Yegros pose ses valises à Pantin le temps d'un unique concert à ne pas rater. Révélée par *Viene de Mi* en 2013, la chanteuse est devenue un phénomène international et une reine incontestable de la Nu Cumbia, cette nouvelle musique sud-américaine mêlant la tradition musicale du sous-continent, le dance-hall jamaïcain et les sonorités électroniques. L'énergie décoiffante de La Yegros, sa joie et sa gouaille communicative se

sont démultipliées, notamment sur ces deux albums *Magnetismo* en 2016 et *Suelta* en 2019. Mais c'est sur scène, son terrain de jeu préféré, que l'artiste a décidé de fêter ses dix ans de carrière avec des reprises de ses principaux titres. Le projet ? Passer avec son public une soirée haute en son et en couleur et chalouper jusqu'au bout de la nuit !

© Ruben Grande

THÉÂTRE

MER 25 JAN > 15H

THÉÂTRE DU FIL DE L'EAU - 50 MIN
À PARTIR DE 8 ANS



REPRÉSENTATIONS SCOLAIRES
JEU 26 JAN > 10H ET 14H45

CRÉATION
2023

Lili, de la nuit à l'aube

Lola Molina /
Compagnie Échos Tangibles



La promesse de l'aube

Lili a six ans et ne veut pas sortir. Sa grande sœur Kate et son ami George improvisent pour elle un road movie immobile. L'une chantant, l'autre dansant, ils lui racontent en douceur le monde tel qu'il est depuis sa naissance, depuis cette année 2020 où une pandémie mondiale a fait basculer le monde dans l'inédit, dans l'inconnu. Dans *Lili, de la nuit à l'aube*, le temps est comme suspendu, entre le temps passé de cette insensée année 2020 et le temps présent de ce 2026 que la petite fille effrayée fuit. Sur un texte de Lola Molina, la compagnie Échos Tangibles et sa directrice

artistique Sandrine Nicolas mêlent textes, sons et vidéos pour composer un spectacle poétique et délicat, véritable encouragement à laisser grandir en chacun de nous les possibilités d'émancipation.

Texte **Lola Molina**. Mise en scène et direction artistique **Sandrine Nicolas**. Interprétation **Adèle Bachet** et **Blaise Afonso**.

Coproduction **Conseil départemental de la Seine-Saint-Denis** et sept théâtres partenaires du territoire.

© Yann Cordelle

THÉÂTRE

MER 1^{ER} ET JEU 2 FÉV > 20H

CENTRE CULTUREL NELSON MANDELA - 1 H 25
À PARTIR DE 9 ANS

Le Champ des possibles

Élise Noiraud

Prendre son élan

L'autrice et comédienne Élise Noiraud poursuit son épopée autofictionnelle. Après *La banane américaine* et *Pour que tu m'aimes encore*, la jeune femme passe à l'âge adulte avec *Le Champ des possibles*. Elle a 19 ans, un bac en poche et l'envie de tracer sa route pour rejoindre la capitale. Elle va grandir loin d'une mère qui la culpabilise. Se perdre dans la ville, faire des rencontres qui donnent lieu à une galerie truculente de personnages croisés à la Sorbonne, dans des associations étudiantes, ou chez la mère d'un petit Agamemnon dont elle devient la baby-sitter. Sur un

texte tout en finesse et avec un humour imparable, l'actrice, sorte de Philippe Caubère au féminin, raconte la délicate conquête de l'autonomie. Et chacun de reconnaître, dans ce portrait d'une jeune femme, le lent processus de l'émancipation. Un spectacle drôle et émouvant porté par une immense comédienne reconnue par ses pairs comme par le public : à ne pas rater !

Écriture, interprétation et mise en scène **Élise Noiraud**.
Spectacle nommé aux *Molières 2022* (catégorie Seule en scène).

© Élise Noiraud

MARIONNETTES

VEN 10 FÉV > 20 H

SALLE JACQUES BREL – 1 H
À PARTIR DE 7 ANS



REPRÉSENTATIONS SCOLAIRES
JEU 9 ET VEN 10 FÉV > 14 H 45

La Vie Animée de Nina W.

Compagnie Les Bas-bleus /
Séverine Coulon



Née dans la potion tragique de l'histoire

C'est ainsi que Nina Wolmark décrit le début de sa vie singulière en Biélorussie en pleine Seconde Guerre mondiale : au pire endroit au pire moment. Cela ne l'a pas empêchée de faire rêver des millions d'enfants avec son *Ulysse 31*, dessin animé culte des années 80. S'inspirant de ce destin hors norme, Séverine Coulon et la compagnie Les Bas-bleus ont créé un spectacle bouleversant et plein d'espoir où les interprètes construisent petit à petit sur scène ce qui sera le fil de la vie de Nina W. depuis le vide de la guerre jusqu'à

l'explosion pop des années 80. Faisant vivre des personnages à partir de rien, ils donnent corps à une réflexion sur l'impulsion créatrice et la richesse de la migration. *La Vie Animée de Nina W.* est ainsi une ode à l'inventivité qui adresse aux spectateurs un encouragement à aller toujours de l'avant, à « continuer de rêver, d'imaginer, d'inventer ».

Mise en scène et écriture **Séverine Coulon**. D'après la vie et l'œuvre *Anna ou la mémoire de l'eau* de **Nina Wolmark**.

© Étodie Daguin

THÉÂTRE

MAR 14 FÉV > 20 H

THÉÂTRE DU FIL DE L'EAU – 2 H
À PARTIR DE 13 ANS

CRÉATION
2022

1983

Compagnie Nova

Pour que revive l'espoir

Après *Et le cœur fume encore*, la compagnie Nova revient à Pantin avec le dernier volet de son tryptique « Écrire en pays dominé ». 1983 est l'année où le succès de la Marche pour l'Égalité et contre le Racisme dite « Marche des beurs » fait naître l'espoir d'une reconnaissance sociale pour les deuxièmes générations d'immigration, notamment algériennes, marocaines et tunisiennes. Un espoir bien vite déçu avec le retour des violences et la montée du Front National. 1983, c'est aussi le virage de la rigueur, celui de l'abandon d'une véritable politique sociale. Nourrie d'un travail

d'enquête, cette nouvelle pièce associe ces deux événements pour raconter comment la rupture entre la nation et les quartiers populaires s'est créée. À la jonction de l'intime et du collectif, la compagnie propose un théâtre de troupe exigeant et fort pour comprendre comment ce qui s'est joué en 1983 a façonné notre présent.

Conception **Alice Carré** et **Margaux Eskenazi**. Mise en scène **Margaux Eskenazi**. Écriture **Alice Carré**.

© Loïc Nys

DANSE

MAR 7 ET MER 8 MARS > 20 H

THÉÂTRE DU FIL DE L'EAU – 1 H
À PARTIR DE 9 ANS



(La bande à) LAURA

Os – Gaëlle Bourges



Sortir de l'oubli

Dans ce nouvel opus bâti à partir de l'*Olympia* de Manet, Gaëlle Bourges poursuit son travail en lien avec l'histoire de l'art. L'œuvre fit scandale en son temps car, librement inspirée de la *Vénus d'Urbain* du Titien, elle ne laissait aucune ambiguïté sur le fait que la femme alanguie était une prostituée. Avec *(La bande à) LAURA*, ce que révèle la chorégraphe est le véritable scandale : celui de l'invisibilité des modèles et singulièrement de celui de la Camériste noire dont on ne connaît que le prénom, Laure. Quatre performeuses

leur redonnent vie dans un ballet envoûtant où se rejoue le tableau et d'autres versions plus contemporaines comme *Le déjeuner sur l'herbe : Les trois femmes noires* de Mickalene Thomas. S'appropriant des éléments simples – tissus, draps, coussins – elles font sortir ces femmes de l'ombre où les avait plongées le récit dominant.

Conception et récit **Gaëlle Bourges**.

© Danielle Voirin

HUMOUR

JEU 16 MARS > 20 H

SALLE JACQUES BREL – 1 H 20
À PARTIR DE 13 ANS



Thomas joue ses perruques

Thomas Poitevin

Pastiches en pastiches

C'est sur Instagram pendant le confinement de 2020 que l'auteur et comédien Thomas Poitevin a donné une première vie à ses personnages désemparés et légèrement loufoques. *Thomas joue ses perruques* les met désormais en scène dans une galerie de portraits fascinants qui raconte notre époque. La célibataire qui ne cesse de se réinventer, le boomer qui ne renonce jamais, le startuper survolté ou encore le beau-frère en plein discours de mariage : Jordan, Candice et les autres n'ont rien de héros. Le comédien fait jaillir

un bal de ratés magnifiques, d'anti-héros et autres créatures dans leur panique d'être au monde. Enchaînant les micro-scénettes, Thomas Poitevin nous propose de plonger dans la comédie humaine du 21^e siècle à travers une irrésistible épopée humaniste, sorte d'autobiographie explosive de tout le monde !

Texte **Thomas Poitevin, Hélène François, Stéphane Foenkinos, Yannick Barbe**. Mise en scène **Hélène François**.

© DR

THÉÂTRE

MAR 21 MARS > 20H

CENTRE CULTUREL NELSON MANDELA – 50 MIN
À PARTIR DE 15 ANS

CRÉATION
2022

Nos Jardins – Histoire(s) de France #2

Compagnie du Double

Aux jardins, citoyens !

Avec ce deuxième opus de leur *Histoire(s) de France*, Amine Adjina et Émilie Prévosteau poursuivent leur exploration de l'Histoire comme récit politique basé sur un imaginaire fantasmé. Dans une allusion à peine déguisée à la situation d'Aubervilliers, *Nos Jardins* raconte la menace qui pèse sur les jardins partagés. Flora, personnage central de la pièce, ne peut supporter de voir son père dévasté par la perte probable de son jardin. Mobilisant ses copains de lycée, elle veut que soit reconnu le caractère extraordinaire de ces lieux à part où se crée une communauté de partage et

d'échange soudée par la solidarité. Reprenant le flambeau paternel, la lycéenne se réapproprie son histoire et s'engage pour son avenir. À travers ce récit contemporain, la pièce évoque le rôle social du jardin, symbole de pouvoir dans les allées de Versailles ou symbole d'émancipation dans les jardins partagés et remet l'histoire à sa juste place : à hauteur d'homme.

Texte **Amine Adjina**. Mise en scène **Amine Adjina** et **Émilie Prévosteau**.

© Géraldine Aresteanu

CIRQUE

VEN 24 MARS > 20H

THÉÂTRE DU FIL DE L'EAU – 1H15
À PARTIR DE 10 ANS

Projet Grand-Mère ou « J'aurai toujours des rêves maman »

Compagnie Un loup pour l'homme

Lâcher prise

Il n'est pas commun de se laisser porter par un inconnu. Porteur acrobatique de son état, Alexandre Fray part à la rencontre de femmes ayant l'âge d'être grand-mère. Au près de ces dames n'ayant jamais, ou rarement, été portées, l'acrobate interroge les enjeux d'une discipline que l'horizon de la prouesse laisse bien souvent dans l'ombre. À chaque représentation, Alexandre Fray entraîne de nouvelles femmes de quatre fois 20 ans dans des duos de fragile voltige, et explore

nos relations de confiance et de dépendance, repoussant obstinément les possibles du corps. Une ode au pas dans le vide, à partir de ces moments extraordinaires où des femmes d'un âge certain acceptent pour la première fois d'être décollées du sol.

Conception **Alexandre Fray**, **Miriam Kooyman** et **Cathy Blisson**.

© Karim Zeriahem

DANSE

MER 29 MARS > 20H

SALLE JACQUES BREL – 1H
À PARTIR DE 8 ANS



INTRO + Rēghma

Compagnie Etra / Mellina Boubetra

De corps à corps

Venue du hip hop et des battles, la jeune chorégraphe Mellina Boubetra a réussi dès sa première création à imprimer une marque toute personnelle. *INTRO* est une pièce qui avait été initialement créée pour trois danseuses. La chorégraphe l'a réinventée pour neuf interprètes, dans une transe rythmique et gestuelle hautement communicative. Même énergie partagée dans *Rēghma*, conçu avec Noé Chapsal sur la base d'un duo pour danseuses et pianistes. Séparés ou de concert, les deux protagonistes multiplient les partitions audacieuses, explorant les sonorités

de l'instrument, sa résonance avec les corps et où les mains occupent une place centrale. Deux spectacles beaux, délicats et énergiques à découvrir à tout âge.

Compagnie Etra. Avec cette première création, *INTRO*, la compagnie a été lauréate du Tremplin Trans'urbaines, des HIP HOP GAMES 2018 et du prix CCN de Créteil et du Val de Marne / Festival Kalypso 2019.

© Charlotte Audureau

CONCERT

MAR 4 AVR > 20H30

SALLE JACQUES BREL
TOUT PUBLIC



Mademoiselle

Trio Rodolphe Burger -
Sofiane Saidi - Mehdi Haddab

Musique au cube

Leur concert d'un soir, en 2019 à la Dynamo de Banlieues Bleues à Pantin, était situé à l'exacte intersection de leurs cheminements musicaux, sur les rives historiques du blues et du raï. L'évidence était criante : pour ces trois là, il était grand temps de jouer en trio. Depuis, Sofiane Saidi, Rodolphe Burger et Mehdi Haddab ont créé leur super groupe joliment dénommé *Mademoiselle*, enregistré un disque et sont de retour à Pantin. La magie inattendue de leur alliage, leur complicité folle donnent naissance à un métissage réussi

et somptueux. En une, deux ou trois langues, jouant tout autant du loud électrique que des guitares, le groupe donne naissance à une musique oscillant entre Méditerranée et Mississipi, un blues rock oriental étonnant. Alors, attention mesdames et messieurs, ce soir, Mademoiselle est de sortie !

Dans le cadre du 40^e festival de Banlieues Bleues.

© Jack Torrance

CONTE

MER 5 AVR > 15 H

JEU 6 AVR > 18 H

CENTRE CULTUREL NELSON MANDELA – 1H

À PARTIR DE 8 ANS

TARIF SPÉCIAL



Rêveur

Agence de Géographie Affective



Récit

Olivier Villanove a l'art de captiver l'auditoire. Comme Shéhérazade, il a mille et un contes dans sa besace ! Légendes urbaines, contes traditionnels, récits de vie fantastiques, ses histoires renouvellent le genre entre humour et poésie. Il aime provoquer l'échange sur des récits millénaires. Avec des mots bien d'aujourd'hui, il fait naître la fiction et l'envie irrésistible de courir après ses rêves.

Rêveur, ce sont des récits croisés de personnages qui décident de ne pas laisser passer leur chance. *Rêveur*, c'est un voyage aventureux dans la parole, et on se laisse embarquer avec plaisir dans un imaginaire vivifiant.

Production et diffusion **Agence de Géographie Affective**
Conception, interprétation **Olivier Villanove**.

© DR

THÉÂTRE

JEU 13 AVR > 20 H

THÉÂTRE DU FIL DE L'EAU – 1H15

À PARTIR DE 10 ANS



REPRÉSENTATIONS SCOLAIRES

JEU 13 ET VEN 14 AVR > 14 H 45



Histoire(s) de France

Compagnie du Double



Nos ancêtres les Gaulois ?

Au collège, trois adolescents doivent, à la demande de leur professeur, rejouer un épisode de l'histoire française. Mais que choisir ? Et puis comment raconter ? Les Gaulois étaient-ils vraiment des barbares ? Louis XVI si éloigné des préoccupations du peuple ? *Histoire(s) de France* est la transcription théâtrale réussie des interrogations d'un certain nombre d'historiens contemporains sur la construction du récit historique. Amine Adjina poursuit son exploration des émotions adolescentes tout en interrogeant le rapport entre les faits historiques et les discours

officiels. Ce spectacle vivifiant de la compagnie du Double démontre tout en nuances qu'il est possible de porter un regard différent sur les héros, sur les vaincus, sur les oubliés.

Spectacle accessible aux personnes sourdes et malentendantes.

Texte et mise en scène **Amine Adjina**. Collaboration artistique **Émilie Prévosteau**.

© Géraldine Aresteanu

THÉÂTRE

JEU 20 AVR > 20 H

THÉÂTRE DU FIL DE L'EAU – 2 H 10
À PARTIR DE 9 ANS



Chroniques Pirates Compagnie en Eaux Troubles

Aux armes et cætera

C'est l'histoire d'une révolte portée par des forts-à-bras, prêts à tout pour conquérir leur liberté. À travers le destin du jeune paysan Tristan Deslandes, victime d'une injuste expropriation, déporté et finalement sauvé par les pirates, la compagnie en Eaux Troubles nous livre une ode à l'invention d'une autre société, dans une langue poétique et bigarrée. Ces pirates fonderont en effet la République de Nassau, première alternative au nouveau monde industriel et capitaliste. Racontée avec ferveur dans ces *Chroniques Pirates*, cette grande fresque, inspirée par des textes de

Daniel Defoe et l'histoire de la piraterie, explore les liens entre violence et politique et résonne comme un hymne à ceux qui ne renoncent pas à leurs idéaux, hier comme aujourd'hui. Le souffle insurrectionnel court du plateau à la salle dans un grand vent libertaire et réjouissant.

Une création commune de la compagnie **en Eaux Troubles**
Écrit et mis en scène par **Paul Balagué**.

© Loïc Bernard-Chabrier

BIENNALE INTERNATIONALE DES ARTS DE LA MARIONNETTE

JEU 11 MAI > 21 H / VEN 12 MAI > 19 H 30

THÉÂTRE DU FIL DE L'EAU – 1 H 30
À PARTIR DE 13 ANS



11^e Biam
BIENNALE INTERNATIONALE DES ARTS DE LA MARIONNETTE

Move on or We'll move on over you Collectif F71

La véritable histoire des Black Panthers

En 1966, sur le campus d'Oakland, Californie, naît le Black Panther Party for Self Defense. Il s'agit pour les noirs américains de construire un corps collectif, de réaffirmer une identité, de recouvrer une intégrité. Stéphanie Farison, au sein du collectif F71, propose une vision différente des Black Panthers, loin des caricatures et des images d'hypraviolence. Comment la révolte s'organise-t-elle soudain spécifiquement autour de la mise en scène élaborée des corps, des armes, des images et des messages? Dans un atelier d'imprimerie des Black Panthers, *Move on or We'll move on over you* fait dialoguer

un théâtre d'objets et de machines, une narration visuelle, textuelle et musicale pour interroger la puissance créatrice de ces révolutions éphémères.

La Biam est un événement porté par Le Mouffetard – Centre national de la Marionnette en préparation. Du 10 mai au 4 juin 2023 à Paris, Pantin et ailleurs.

Texte et mise en scène **Stéphanie Farison**. Collaboration artistique **collectif F71**. Dramaturgie **Lucie Nicolas**. Spectacle coproduit par **le théâtre du Fil de l'eau**.

© Collectif 71

BIENNALE INTERNATIONALE DES ARTS DE LA MARIONNETTE

SAM 13 MAI > 20H / DIM 14 MAI > 18H

SALLE JACQUES BRETEL – 1H
À PARTIR DE 12 ANS

11^e Biam
BIENNALE INTERNATIONALE DES ARTS DE LA MARIONNETTE

Birdie Collectif Señor Serrano

Où se posent les oiseaux ?

D'un côté les guerres, les famines, la souffrance, de l'autre une société individualiste et sur-consommatrice ; entre les deux les oiseaux s'échappent toujours, toujours mouvants d'un point à un autre. Avec *Birdie*, le collectif Señor Serrano reconstruit tout un univers mêlant humains et animaux sur le green d'un golf pour s'interroger sur la crise des migrants, les sentiments contrastés qu'elle provoque, la façon dont elle interroge l'humanité. Cette performance multimédia utilisant des extraits de films, la vidéo et des milliers de figurines, met en scène de façon magistrale une

odyssée singulière. Les trois interprètes manipulent ce monde en désordre avec beaucoup d'humour et d'engagement, donnant naissance à un récit poétique et puissant à la fois, entre réel et vertige.

La Biam est un événement porté par Le Mouffetard - Centre national de la Marionnette en préparation. Du 10 mai au 4 juin 2023 à Paris, Pantin et ailleurs.

Création **Àlex Serrano, Pau Palacios et Ferran Dordal**.
Performance **Àlex Serrano, Pau Palacios et David Muñiz**.

© Pasqual Gorriz

DANSE

VEN 2 JUIN > 20H

THÉÂTRE DU FIL DE L'EAU – 50 MIN
À PARTIR DE 8 ANS

CRÉATION
2022

Rave Lucid Mazelfreten

Spontané, engagé et viscéral

Cette nouvelle chorégraphie de Mazelfreten, le duo constitué par Laura Defretin et Brandon Masele, est tout ça et plus encore : c'est un hommage. Un hommage aux pionniers de la danse électro qui, dans les années 2000, ont ouvert la voie, réalisé les premières battles, ont dû défendre leur art face aux excès de la sur-médiatisation. Un hommage à la communauté qui continue à faire vivre cette danse urbaine à l'heure d'internet et des réseaux sociaux. Dans *Rave Lucid*, les deux chorégraphes utilisent tous les codes de la danse électro pour développer une écriture

de groupe unique et puissante. Sur une musique originale de Nikit, les eboi et equeen (danseurs et danseuses electro) composent ainsi un ensemble plein d'énergie et d'émotions mêlées, un hymne à la force du collectif, un spectacle vibrant qui montre l'étendue et la richesse de la seule danse urbaine française qui rayonne sur le monde.

Chorégraphie **Brandon Miel Masele et Laura Nala Defretin**.
Musique originale **Nikit**.

© Jonathan Godson

CIRQUE

SAM 17 JUIN > 11 H ET 16 H

THÉÂTRE DU FIL DE L'EAU – 25 MIN

À PARTIR DE 3 ANS

TARIF SPÉCIAL



REPRÉSENTATIONS SCOLAIRES
JEU 15 ET VEN 16 JUIN > 10 H ET 14 H 45



Cousumain

Jeanne Mordoï / Compagnie Bal

Unis sans trait d'union

Une scène, un jeune homme impassible, une jeune femme vive et des boîtes, plein de boîtes : tel est le point de départ de la nouvelle création de Jeanne Mordoï. Les deux jeunes gens s'approchent et s'apprivoisent peu à peu. De leur rencontre naît une ribambelle de constructions. Ils s'amuse à inventer des espaces pleins et d'autres vides, des créations tout en hauteur ou tout en horizontal. Grand ou petit, plein ou minimaliste, chaque univers bâti par ces deux apprentis de l'Académie Fratellini évoque bien cet art subtil du détail, ce fameux *Cousumain* qui donne son nom au spectacle.

Le jeu des deux circassiens, tout en espièglerie et douceur mêlées, révèle tout ce que l'imaginaire et la rencontre peuvent créer à partir de peu. Un ravissement pour les yeux destiné en priorité aux tout-petits mais aussi à ceux qui ont conservé leur regard d'enfant.

Conception **Jeanne Mordoï**. Interprétation **Mesi Lounela** et **Johan Stockmar**, apprentis à l'Académie Fratellini. Production **compagnie BAL** et l'**Académie Fratellini**.

© Laetitia d'Aboville

THÉÂTRE

MER 28 JUIN > 20 H

ESPACE PUBLIC (LIEU SECRET) – 1 H 50

À PARTIR DE 8 ANS

TARIF SPÉCIAL



Les Trois mousquetaires saison 2

Collectif 49 701

Tous pour un

Les péripéties de D'Artagnan et sa bande réinventées à la manière d'une série Netflix : c'est le pari osé du collectif 49 701. En plus de découper le grand roman d'Alexandre Dumas en saisons puis en épisodes de trente minutes, la compagnie propose une épopée où le public se déplace, change de point de vue sur l'histoire et (re)découvre les espaces de la ville et les pages du roman. À Pantin, le collectif va jouer la saison 2 intitulée *D'Artagnan se dessine*. Comment resituer l'action sans avoir vu la saison 1 ? Chaque épisode débute par un résumé des précédents. Ce format singulier

laisse le temps, à chaque pause, de mieux entrer dans la complexité des aventures des quatre héros et invite à une réflexion sur l'ordre légitime tel qu'il se met en place sous la botte de Richelieu. Haut en couleur, drôle et vif, ce spectacle hors norme est aussi un hommage, à quatre siècles de distance, à l'énergie brutale et bordélique de jeunes adultes embarqués malgré eux dans la grande histoire.

Mise en scène **Clara Hédouin** et **Jade Herbulot**. Adaptation **Clara Hédouin, Jade Herbulot** et **Romain de Becdelièvre**.

© Gabriel Cohen

THÉÂTRE

VEN 30 JUIN >20H

ESPACE PUBLIC – LIEU SURPRISE
TOUT PUBLIC

BJS

CRÉATION
2023

Wouaf

Agence de Géographie Affective

Canidés joyeux

Wouaf ? L'aboiement du chien est, pour Olivier Villanove et Julie Chaffort, un des éléments marquants de leur enfance dans des zones pavillonnaires. Ils ont eu envie d'utiliser cette onomatopée pour leur nouveau spectacle autour de ces quartiers à l'identité bien particulière, pour dévoiler la tendresse et la beauté derrière les portes d'entrée. Leurs quatre comédiens joueront donc dans la ville et accompagnés d'habitants complices. À travers un subtil mélange entre

théâtre bouffon, karakoé vietnamien, remake de I want to break free et Toilettag pour chiens, l'Agence de Géographie Affective va imaginer un spectacle cocasse et poétique. Wouaf est un cri, un aboiement, une joie, une fête, une douceur, un quotidien, une engueulade, une promenade, une réconciliation, une croquette.

Julie Chaffort et Olivier Villanove.

© Julie Chaffort

Mentions obligatoires

La Bande à Tyrex. Coprod. et accueil en résidence La Cascade PNC Bourg St Andéol / La Cité du Cirque – Pôle régional cirque Le Mans
Accueil en résidence et soutien La Halle Verrière-Meisenhal / La Vache qui Rue – Moirans en Montagne / L'Association Hom'art – Reyrieux / Les Abattoirs – Riom / L'Espace Périphérique – Ville de Paris – La Villette / La Gare à Couillises – Eure.

Seras-tu là ? Production L'OUTIL Coprod. NEST – Centre Dramatique transfrontalier de Thionville-Grand Est/Comédie de Béthune – CDN Hauts-de-France/Théâtre Dijon-Bourgogne – CDN/Théâtre Sorano/ Les Plateaux Sauvages/Printemps des comédiens. **Soutiens** Théâtre de l'Aquarium/CENTQUATRE-PARIS/Carreau du Temple/festival FRAGMENT(S) #7/L'Annexe/DRAC Île-de-France/DRAC de Bourgogne Franche-Comté/Ville de Dijon/Fonds SACD Humour-One Man Show.

Natchav. Coprod. Maison de la Culture de Nevers Agglomération/La Minoterie-Dijon/Le Théâtre-Laval/Théâtre Sénart-scène nationale/TJP – CDN Strasbourg – Grand Est **Accueils en résidence** Espace Périphérique-Ville de Paris-La Villette/Festival Moxix et le CREA, Jeune Public d'Alsace-Kingersheim/La Fabrique-Messeigne/La Faïencerie-Théâtre de Creil/La Ferme du Buisson-Marne-la-Vallée/La Fonderie-Le Mans/La Maison des Enfants du Quercy-La Bouyssou/Le TANDEM-scène nationale-Arras-Douai/Le Tos de Sable-Amiens/MA scène nationale-Montbéliard/Théâtre La Licorne-Dunkerque-Subventions Ministère de la Culture et de la Communication-DRAC Île-de-France/Région Île-de-France.

Pour que tu m'aimes encore. Production Compagnie 28. **Soutiens** Ville de Nemours / Compagnie Etincelles-Aubervilliers/Compagnie Arbre-St Ange-et-Torcy/Le Théâtre de l'Épopée – St Germain-en-Loye. Le spectacle a été créé en janvier 2016 au Théâtre de Belleville.

Tararofeu. Production Compagnie La belle meunière. Coprod. La Coloc' de la culture/TJP-Strasbourg Grand-Est/Théâtre Nouvelle Génération-Lyon. **Avec la participation artistique** de l'ENSATT et du fond d'insertion professionnelle de l'ENSAD-Maison Louis Jouvet. La compagnie La Belle Meunière est conventionnée par le Ministère de la Culture DRAC Auvergne-Rhône-Alpes, le Conseil Régional Auvergne Rhône-Alpes et le Conseil Départemental de l'Allier. Marguerite Bordat et Pierre Meunier sont artistes de la fabrique à la Comédie de Saint-Etienne-CDN et associés à la Comédie de Valence-CDN. Pierre Meunier est auteur associé au Théâtre des Ités-CDN de Montluçon.

Lou + Loulou. Lou : Production déléguée Fêtes galantes. Coprod. p/a association/Théâtre Paul Éluard, Bazons dans le cadre de la résidence artistique de Fêtes galantes 2017-2018. **Partenariat** POC d'Alfortville. **Soutien** Centre de développement chorégraphique du Val-de-Marne-La Briqueterie. **Aide à la création** Conseil Départemental du Val-de-Marne. **Loulou** : Production Fêtes galantes & association Os. **Coprod.** L'échangeur – CDCN-Hauts-de-France/Le Théâtre Auditorium de Poitiers – Scène nationale/Le IPOCI (Pôle culturel d'Alfortville/Danse à tous les Étages)/Centre national de la danse – CNDS. **Subventions** Ministère de la Culture-DRAC Île-de-France, Région Île-de-France/Département du Val-de-Marne, soutien ville d'Alfortville. Association Os : **Soutien** Ministère de la Culture-DRAC Île-de-France/Région Île-de-France/Département de l'Essonne. Gaëlle Bourges est artiste associée au Théâtre de la Ville de Paris, à L'échangeur – CDCN Hauts-de-France et artiste compagnon à la Maison de la Culture d'Amiens.

Héro. Coprod. Festival Mondial des Théâtres de Marionnettes Charleville-Mézières/TJP – Centre dramatique national d'Alsace/Figures et Nordland/Moufflard – Théâtre des arts de la marionnette de Paris / SCHAUBUDE BERLIN/T-Werk Potsdam/Département de la Seine Saint-Denis/Théâtre du Fil de l'eau-Ville de Pantin/Théâtre des Bergeries-Noisy-le-Sec/Le Pavillon-Ville de Romainville/Centre culturel Jean Houdremont-La Courneuve/Le Studio Théâtre de Stains I La Maison du Théâtre et de la Danse – Épinay-sur-Seine/Le Théâtre du Garde-Chasse – Les Lilas/Wunder.Internationales Figuretheatrefestival 2022 München/Internationales figure.theatre.festival Erlangen **Participation** Fonds Transfabrik – Fonds franco-allemand pour le spectacle vivant.

Après Babel, construire la ville. Production La Compagnie NOVA Coprod. Les Gêmeaux – Scène Nationale de Sceaux et le Théâtre Victor Hugo – Bagnaux. **Remerciements** François Bedin, Annie Eskenazi, Amine Khaïed, Lorraine Peynichou, Stanislas Sauphanor, Martine Martin.

1,2,3 Fratellini ! Les apprentis de première année du CFA des Arts du Cirque – l'Académie Fratellini et les étudiants du Pôle Sup' 93, Pôle supérieur d'enseignement artistique Aubervilliers-La Courneuve. **Création lumière** Carine Gérard. Production l'Académie Fratellini.

Pulse. Production Compagnie Kiai. Coprod. et accueils en résidence Transversales/Scène conventionnée Cirque – Verdun/Le Plus Petit Cirque du Monde-Bagnaux/Le Fourneau Centre national des arts de la rue et de l'espace public-Brest/La Verrerie d'Alès-Pôle National Cirque Occitanie/La Cascade Pôle National des Arts du Cirque Ardèche Auvergne Rhône-Alpes. **Soutiens** Ministère de la Culture/DRAC Grand-Est / Région Grand-Est/Département de la Marne /ADAMI.

Incandescences. Production Madani Compagnie Coprod. Le Grand T – Théâtre de Loire-Atlantique à Nantes/La MC93-Maison de la culture de Seine-Saint-Denis/Bobigny/Fontenay-en-Scènes – Fontenay-sous-Bois/Le Théâtre Bréigny – Scène conventionnée arts et humanités-Résidence d'artistes/L'Atelier à Spectacle – Agglo du Pays de Dreux-Vernouillet/Essonne-Agora-Desnos/La Maison de la Culture à Amiens – Pôle européen de création et de production/La Comédie de Picardie / Le Vivat d'Armentières – Scène conventionnée d'intérêt national Art et Création /Le Théâtre Les Passerelles à Pontault-Combault – Scène de Paris – Vallée de la Marne/L'Azimut – Antony/Châteaubriant-Malabry. **Soutiens** : La Maison des Arts de Créteil / Le Théâtre 71 – Scène nationale de Malakoff / Le Théâtre de Chelles/La Théâtre de Saint-Quentin-en-Yvelines/La Maison des Pratiques Artistiques Amateurs-Paris/Le Safran – Scène conventionnée / La Maison du Théâtre – Amiens / Le Théâtre de Poche-Bruxelles/Centre culturel Jean Houdremont-La Courneuve/ Fondation SNCF, Ministère de la Culture/Région Île-de-France/Département du Val-de-Marne et du Département des Yvelines.

Le mensonge. Production Association Act2 Coprod. Equilibre-Niort/Dances Urbaines – La Villette/La Flow – Ville de Lille/Summer Dance Forever-Hollande/Cie Victor B et Lezarts Urbains – Belgique/Centre Chorégraphique National Roubaix Hauts-de-France-Sylvain Groud dans le cadre de l'accueil-studio/CN de la Rochelle – Kader Attou/Pôle Pik – Bron/CN de Créteil et du Val-de-Marne – Compagnie Käfig – direction Mourad Merzouki dans le cadre de l'Accueil Studio/Danse élargie 2020 /L'Avant-Seine – Théâtre de Colombes. **Soutiens** Institut Français/ADAMI/DRAC Île-de-France/Ministère de la Culture. **Partenaires** La Fabrique de danse/Collectif ZOOCOM-Clermont Ferrand/La Manufacture-Incubateur chorégraphique Vendetta Mathea/Compagnie Dyptik / Trans urbaines-Clermont Ferrand/La Briqueterie/Centre de développement chorégraphique national du Val-de-Marne/Théâtre Louis Aragon-Tremblay-en-France/Le Centre-Salle les Justes Puy de Dôme/MJC TC de Colombes/CND Pantin. Lauréat PRIX HIP HOP GAMES 2018/Lauréat Trans urbaines 2018/Spectacle lauréat du Concours chorégraphique 2019 Prix CCN de Créteil-Festival Kalypso/Label Passerelles 2019.

Histoires de France. Coprod. La Halle aux Grains-Blais/Le Théâtre d'Angoulême /Essonne-Agora-Desnos/Équinoxe, scène nationale de Châteauroux/Le Trident, Cherbourg-en-Cotentin/Le Tangram, Évreux-Louviers/Théâtre La Passerelle, Gap et des Alpes du Sud/Le Grand R, La Roche-sur-Yon/Le Théâtre de Chartres/Gallia Théâtre, Saintes **Soutiens** Théâtre des Quartiers d'Ivry – Centre Dramatique National du Val de Marne/Atelier à Spectacle, scène conventionnée d'intérêt national art et création – Agglo du Pays de Dreux/CREA-Festival Moxix-Scène Conventionnée d'Intérêt National Art, Enfance, Jeunesse/Fonds SACD Théâtre. **Soutiens** Mairie d'Orléans/Conseil Départemental de l'Essonne. La Compagnie du Double fait partie de la fabrique pluridisciplinaire CAP Étoile financée par la région Île-de-France. Le conseil départemental de la Seine-Saint-Denis, et la ville de Montreuil. Membre du 108 lieu collectif d'expérimentation artistique et culturel financé par la Ville d'Orléans, la Région Centre-Val de Loire, le Ministère de la Culture et la préfecture du Loiret. Conventionnée avec la région Centre-Val de Loire (2019) et avec la DRAC Centre-Val de Loire (2021). Depuis 2018, Amine Adjina et Émilie Prévosteaun sont artistes associés de l'Essonne, Agora-Desnos et depuis 2020, artistes associés à Halle aux Grains/Blais et des complices d'Angoulême.

Chroniques P'tites. Soutiens Théâtre de l'Échangeur/Dispositif Plateaux Solidaires d'Arcod/Grand Parquet/Théâtre de la Tempête/Général Nord-Est/CENTQUATRE-PARIS/Théâtre Île-de-France/SPEDIDAM. Avec l'aide de la maison d'art et de la ville de la Vallée de la Seine. Paul Bataugue est membre de la maison d'artistes LA KABANE. La Cie en Eau Troubles fait partie du réseau Actés.

Move on or We'll move on over you. Production La Concordance des Temps/collectif F71 Coprod. Théâtre du Fil de l'eau – Pantin /Le Théâtre du Bois De l'Aune-Aix en Provence/Transversales, scène conventionnée pour les arts du cirque-Verdun/Le Tas de Sable – Ches Panses Vertes/ Centre National de la Marionnette (en préparation) – Rivery/L'Espace Périphérique-Mairie de Paris-La Villette/ Centre culturel Houdremont-La Courneuve/Théâtre des Bergeries – Noisy-le-Sec/Schaustelleri Internationalen Figuretheaterfestival – Munich/DJ) la Biennale des Arts de la Marionnette – Le Moufflard Théâtre des Arts de la Marionnette-Paris/Théâtre de la Licorne/L'Empreinte – Scène Nationale de Brive-Tulle/Collectif 12 – Mantes-la-Jolie/La Chartreuse de Villeneuve-lès-Avignon – Centre National des Écritures du Spectacle. **Soutiens** Le Groupe des 20 Théâtres en Île-de-France/Dispositif de soutien à l'émergence : « Premières mesures ». Le collectif F71 est conventionné par la DRAC Île-de-France depuis 2021 et subventionné par la Région Île-de-France au titre de la Permanence Artistique et Culturelle depuis 2013 et par le Conseil Départemental du Val-de-Marne au titre de l'Aide au développement artistique depuis 2019.

Birdie. Production Grec 2016 Festival de Barcelona /Agrupación Señor Serrano/Fabrique de Théâtre – Services des Arts de la Scène de la Province de Hainaut/Festival Terrassa Noves Tendències/Monty Kulturarktorij et Festival Konfrontacje Teatralne. **Soutiens** Bureau Culturel de l'Ambassade d'Espagne – Bruxelles/Département de Culture de la Generalitat de Catalunya/Centre International de Formation en Arts du Spectacle – Bruxelles/Institut National de las Artes Escénicas y la Música (INAEM) /Institut Ramon Llull Remerciements Biennale di Venezia – Biennale College Teatro 2015, Llopsperma-Marcel·l'Antúnez, Jordi Soler, Max Gioenzel, Carlos Guillem, Jaume Riota, Julia Pelletier, Lara Molina, Pasqual Goriz, Arturo Rodriguez Morato, Fabrice Chan, Yannick Rouzet, Yasmine Boudia, Ignacio Espinola, Rosa Pozuelo, Javier Baulanz et en particulier à tous les participants des ateliers de la Biennale de Venise et du CIFAS.

Rave Luid. Production Supanova (Cie Julie Dossavi)/Cie Mazelfretren Coprod. IADU – La Villette/Théâtre de la Ville Danse Éclair, Ballet National de Marseille – (LA) HORDE /DRAC Île-de-France/Points Communs 95/CDLP P.Doussac/ GPSO/DCA Philippe Découfflé. **Soutiens** MTD d'Épinay/Mécénat de la Caisse des Dépôts.

Cosau main. Production Compagnie BAL et l'Académie Fratellini, centre d'art et de formation aux arts du cirque Coprod. Les 2 scènes-scène nationale de Besançon. **Soutiens** Conseil Départemental du Doubs/Ville de Besançon. La compagnie BAL est conventionnée par le Ministère de la Culture-DRAC Bourgogne-Franche Comté

Les Trois musarètes – Saison 2. Production Collectif 49 701 Soutien DRAC Île-de-France Participation artistique Jeune Théâtre National **Wouaf.** Production Agence de Géographie Affective/Production artistique Olivier Villanove Coprod. SACD et la DGCA/Résidences d'auteurs/Écrire pour la Rue/Graine de rue/Bessines-sur-Gartempe /Le Théâtre du Cloître Bellac/Ville du Taillan-Médoc/Théâtre de Gascoigne Mont de Marsou/ Association Éclats/Aurillac/Théâtre le Liburnia/Libourne/Le Champ de Foire & la Mairie de St-André de Cubzac/ DRAC Nouvelle-Aquitaine/ Idagge culturelle de Gironde / OARA, Office Artistique de la Région Nouvelle-Aquitaine/ Ville de Bordeaux, aide à la création et à l'innovation/ Bordeaux-Métropole, Plan de soutien en faveur de la création artistique du territoire.



LECTURE



RENDEZ-VOUS DE LECTURE

Des rendez-vous mensuels sont organisés tout au long de l'année pour que chacun y trouve son compte plusieurs fois par mois.

Pour les tout-petits

Tout-petit, tu lis

Des histoires et des comptines pour les 0/3 ans racontées par les bibliothécaires et un temps de partage entre parents et enfants pour donner le goût des histoires.

Lectures contées

Rien de tel que des histoires à écouter pour éveiller l'imagination des enfants ! Un temps de lecture et d'écoute pour les plus jeunes dès 4 ans.

Pour les ados

Le Club

Ce n'est pas une équipe de foot ni un cercle d'échecs mais l'occasion de rencontrer d'autres ados et de discuter. Des moments de partage et de débat autour des lectures et des passions, ouvert dès 12 ans et toute l'année.

Pour les adultes

Quoi de neuf ?

Nous lisons... Parlons-en ! Un moment convivial et chaleureux pour découvrir les conseils des bibliothécaires, leurs trouvailles, leurs coups de cœur, les nouveautés et leurs sélections de livres en lien avec la saison culturelle.

Le programme est à suivre tout au long de l'année dans les bibliothèques de Pantin.

MAR 13 SEP > SAM 1^{ER} OCT

DANS LES BIBLIOTHÈQUES - EST ENSEMBLE
GRATUIT

Sciences infuses Opération cosmos !

Au-delà des étoiles

Depuis toujours, l'humanité est en quête de nouveaux mondes à explorer et à découvrir. Les bibliothèques vous proposent une immersion dans le cosmos pendant trois semaines. Les pieds sur terre mais la tête dans les étoiles : venez découvrir, vous initier et tester vos connaissances sur l'univers ! L'exposition *Voyages spatiaux* vous propose des éléments de réponse et un retour en images sur la conquête spatiale. Tintin a-t-il découvert l'Étoile Mystérieuse ? Lors d'une conférence, l'astrophysicien Roland Lehoucq s'amusera à vos côtés à décrypter

les influences entre science et fiction ! Enfin, les curieux étancheront leur soif de savoir en découvrant les différents instruments utilisés par les astronomes et pourront participer à une soirée d'observation du ciel, grâce à l'Association Française d'Astronomie. La galaxie n'aura plus de secret pour vous !

Renseignements et réservations **01 83 74 58 40**
pantin.bibliotheques-estensemble.fr

© NASA

MAR 4 OCT > SAM 5 NOV

DANS LES BIBLIOTHÈQUES - EST ENSEMBLE
GRATUIT



Mois de la petite enfance

PolysSons : des bébés et des sons

À l'écoute !

Tout fait son pour un bébé ! Dès la vie utérine, sensible aux voix de ses parents, il est capable de les distinguer. Chanter pour son enfant et lui parler participent au lien d'attachement que l'on crée avec lui. Bruits du quotidien, de la ville, de la nature : oreilles grandes ouvertes, les tout-petits s'amuse avec les sons, explorent leur environnement et découvrent le monde.

Ateliers d'éveil musical, concert de clarinettes, spectacles, projection de courts métrages et jeux inviteront à découvrir différents paysages sonores, tandis qu'Agnès Chaumié, autrice de *Je chante avec mon bébé*, proposera une conférence en chansons.

Renseignements et réservations **01 83 74 58 40**
pantin.bibliotheques-estensemble.fr

© Ilya Green

CYCLE THÉMATIQUE

DANS LES BIBLIOTHÈQUES - EST ENSEMBLE
GRATUIT

Transmission(s)

Les bibliothèques de Pantin ont à cœur d'être des lieux ouverts, gratuits et accessibles à toutes et tous !

Trouvez votre bonheur dans les collections très variées des trois bibliothèques : guides de voyage, livres de cuisine ou de bricolage, magazines et journaux, albums pour bébés, BD, mangas, livres audios ou à grands caractères, ouvrages scolaires ou scientifiques, vous pourrez au choix les consulter sur place ou bien les emprunter pour les lire à la maison. Du côté des romans, il y en a pour tous les goûts : littérature contemporaine, polars, classiques ou encore science-fiction, poésie et livres en langues étrangères...

Cette saison fera la part belle à la transmission. Depuis la nuit des temps, l'être humain a rivalisé d'ingéniosité et de moyens pour transmettre sa langue, sa culture, ses convictions. Nos civilisations sont basées sur notre expérience et notre histoire, tout comme l'individu évolue et se construit grâce aux personnes qui l'ont précédé. Comment aujourd'hui transmettons-nous nos émotions, nos idées ? Quel est le rôle des mots et de la littérature dans cette transmission ? Est-il possible de nous en passer pour communiquer ensemble ?

À travers des expositions, des spectacles, des conférences et des ateliers, vous êtes invités à vous interroger, vous émouvoir, pratiquer et découvrir.

Renseignements et réservations **01 83 74 58 40**, pantin.bibliotheques-estensemble.fr
et sur Facebook Bibliothèques de Pantin.



1

MAR 8 NOV > SAM 28 JAN

DANS LES BIBLIOTHÈQUES - EST ENSEMBLE
GRATUIT



Ce qui nous lie

De la découverte par le lien

Les trois dernières années ont été éprouvantes aussi bien pour les relations sociales qu'à titre personnel. Aujourd'hui, que reste-t-il du lien entre les individus ?

Les bibliothèques accueillent trois expositions pour réfléchir ensemble à ce qui nous lie : l'amour, la culture et l'art. L'occasion de partager l'univers de plusieurs artistes comme Gilles Bachelet ou Charlotte Gastaut et de découvrir l'incroyable collection de livres d'artistes des bibliothèques.

Les plus grands sont invités à plonger au cœur de nos racines à travers un parcours d'ateliers et de conférences dédiés à la généalogie, à l'art et à la littérature.

La fin de l'année est un moment convivial de partage et de découverte autour de trois spectacles pour tous les publics.

© Charlotte Gastaut



2

MAR 31 JAN > SAM 29 AVR

DANS LES BIBLIOTHÈQUES - EST ENSEMBLE
GRATUIT



La voie des idées

Décrypter

Transmettre ses idées, porter haut et fort ses convictions, des rendez-vous pour partir à la rencontre d'artistes engagés à travers leurs expositions et leurs interventions dans les bibliothèques. Plusieurs expériences seront proposées : aiguiser sa parole lors d'ateliers d'éloquence avec Lobo El, champion du monde 2019 du *Dernier Mot* et son co-équipier Cotcheï, créer son émission de radio pour faire entendre sa voix avec la *Caravane des dix mots*. Deux expositions autour des *fake-news* et *infx* aiguiseront le sens critique et proposeront d'apprendre à les débusquer !

Pour les curieux, une conférence dédiée au métier de traducteur avec André Markowicz invitera au voyage à travers les subtilités des langues et de l'écriture.

Enfin, les idées ne circulant pas uniquement sur papier, mais également sur les murs et les façades des bâtiments, ateliers et rencontres sont prévus avec des street artistes, en partenariat avec la Maison du projet et le 27 Pantin, musée à ciel ouvert.

© David Pochal et Pia



MAR 2 MAI > SAM 29 JUIL

DANS LES BIBLIOTHÈQUES - EST ENSEMBLE
GRATUIT

Au-delà des mots



Comment s'exprimer quand les mots manquent ?

Explorer ses émotions à travers différentes disciplines artistiques qui font appel au regard, au geste et à la sensibilité.

Une exposition dédiée à l'illustrateur Hervé Tullet, ainsi que des ateliers inviteront toute la famille à plonger dans l'univers coloré et fantasque de l'auteur.

Que ce soit à travers la danse ou la langue des signes, le corps possède son propre langage :

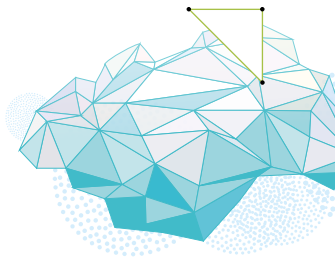
spectacles et ateliers seront l'occasion de le laisser parler !

Changer de point de vue grâce à la photographie, il s'agit alors de regarder différemment son quotidien à travers un objectif : ateliers participatifs, safari photos ou encore studio *in situ* seront le laboratoire de création d'une exposition pantinoise.

© Grand livre du hasard, Hervé Tullet



RENDEZ-VOUS DES SHEDS



**Un nouveau lieu culturel dédié à l'art contemporain !
Espace de rencontres, de création et d'expositions accessible à tous les publics et au cœur d'un territoire fort d'une présence artistique particulièrement riche et vivante. Les Sheds proposeront une programmation variée tout au long de l'année : expositions, ateliers, résidences, temps forts, etc.**

Expositions

À la découverte de l'art contemporain

Plusieurs fois dans la saison, des expositions collectives ou individuelles, issues de résidences, d'artistes invités, de projets de territoire ou d'invitations faites à des commissaires, emmèneront l'art contemporain au cœur des Quatre-Chemins.

Autour de chaque exposition, un programme d'événements culturels aux formats variés sera proposé aux publics : tables rondes, concerts, performances, ateliers artistiques, activités pédagogiques, visites guidées, etc.

Résidences artistiques

Les Sheds : un espace de création !

Artistes ou collectifs seront invités à investir les espaces, le temps d'une résidence qui accompagnera leur travail de création.

À l'issue de chaque résidence, une exposition présentera l'aboutissement du travail des artistes, l'occasion de rencontres entre Pantinois et artistes.

Médiation

Transmettre : un objectif au cœur du projet des Sheds

Favoriser la rencontre des publics avec la création contemporaine : tel est l'objectif de ce lieu culturel de proximité. Vous serez invité à participer à différents ateliers, visites commentées des expositions, rencontres avec les artistes, ou personnalités du monde de l'art, conférences, débats. Tout est mis en place pour permettre à tous de mieux appréhender la création contemporaine et découvrir sa richesse et ses spécificités.

ARTS VISUELS

SAM 1^{ER} OCT > SAM 19 NOV

ENTRÉE LIBRE

Exposition inaugurale

En découdre – Petites mains, midinettes et mascarades

Avant que le nom Cartier-Bresson ne fasse écho au fameux « instant décisif », le patronyme résonnait aux oreilles de milliers d'ouvrières et d'ouvriers comme celui d'une manufacture pantinoise florissante qui traitait, teintait et mettait en bobine le fil.

Cette histoire locale s'entremêle avec celle de l'industrie textile et ses enjeux sociaux, environnementaux et économiques. La première exposition des Sheds tirera les fils de ces problématiques via

le travail d'artistes engagés qui questionnent, à travers l'utilisation du textile, les corps et les codes et instruisent de nouveaux récits dans la trame des apparences et des manifestations de soi.

VERNISSAGE VEN 30 SEPT > 18H30 À 21H

Commissaire d'exposition **Marion Zilio**, enseignante, critique d'art et commissaire d'exposition pantinoise.

© DR

RENDEZ-VOUS DU CONSERVATOIRE

Musique, danse, théâtre et arts plastiques. Les quatre champs artistiques proposés au conservatoire de Pantin sont regroupés au sein d'un seul bâtiment, le Conservatoire à Rayonnement Départemental Jacques Higelin. Les 1300 élèves et leurs 100 professeurs bénéficieront ainsi de conditions d'enseignement et de diffusion grandement améliorées.

Symphonique

Les chanteuses, toutes professeures, reprennent airs, répertoires et chansons d'amour qui feront voyager les spectateurs d'un siècle à un autre. Au programme, Bizet, Offenbach, Mozart, Piaf.
Samedi 19 novembre à 18 h

Nuit des conservatoires

Manifestation nationale, les conservatoires du réseau d'Est Ensemble s'associent à cet événement et partagent des actions originales dans une ambiance festive.

Vendredi 27 janvier à partir de 18 h

Ensemble de cuivres

Créé en 2010, l'ECEE (Ensemble de Cuivres Est Ensemble) regroupe les élèves des classes de cuivres de plusieurs conservatoires du réseau (Pantin, Bondy, Noisy-le-Sec, le Pré Saint-Gervais), encadrés par leurs professeurs. Deux concerts de musique française seront présentés.

Samedi 11 février à 20 h. Dimanche 12 février à 16 h

Opéra baroque

David et Jonathas, l'un des chefs d'œuvre de la tragédie lyrique du 17^e siècle, se jouera lors de la production donnée par les élèves instrumentistes et chanteurs des cycles 3 et CPES du CRR 93, du CRD de Bobigny et des CRD du réseau des conservatoires Est Ensemble, Montreuil et Pantin.
Vendredi 31 mars à 20 h

Tournée théâtrale

À la recherche DU texte jeune public qui sera travaillé et monté dans le cadre du chantier de création des cycles 3 de la classe préparatoire au Diplôme d'Études Théâtrales, vous découvrirez cette création en avant-première.

Vendredi 17 mars au théâtre du Fil de l'eau à 20 h

Passerelle

L'orchestre Passerelle rassemble 170 élèves, de cycle 1, tous instruments confondus, sous la direction d'un chef d'orchestre invité. Ces jeunes élèves proposent un concert original et vivifiant autour d'un répertoire thématique.

Dimanche 25 juin à 14 h et 16 h 30

ARTS PLASTIQUES

SAM 15 OCT > SAM 11 FÉV

SALLE D'EXPOSITION DU CONSERVATOIRE
ENTRÉE LIBRE

Exposition inaugurale

Tour d'horizon

Le nouveau Conservatoire à Rayonnement Départemental (CRD) accueillera dès son ouverture une exposition conçue par Marion Delage de Luget, commissaire d'exposition et aussi professeure d'histoire et de sémiologie de l'art. Cette exposition inaugurale signe ici une invitation à découvrir les identités artistiques des artistes/enseignants du département Arts plastiques. La peinture, les différentes pratiques du dessin, tout comme la sculpture, l'installation, le son, la photographie ou encore la performance permettront, à travers cette exposition, d'appréhender la

diversité des pratiques de chacun, offrant ainsi un tour d'horizon des questionnements que ces artistes/enseignants abordent avec les publics qui fréquentent le département arts plastiques du conservatoire.

Avec les œuvres de Samuel Aligand, Aurélie Brame, Katerina Christidi, Lydie Regnier, Maxime Touratier, Brigita Zrustovat.

VERNISSAGE SAM 15 OCT > 18H30 À 21H

© DR

RENDEZ-VOUS DU CINÉMA

Le Ciné 104, cinéma d'art et d'essai propose tout le long de l'année des films variés : sorties nationales, reprises ou film du patrimoine. Il offre également une programmation régulière pour les enfants et les familles, agrémentée d'animations et d'ateliers de pratiques artistiques. Avant de prendre place dans l'une des trois belles salles du cinéma, les spectateurs sont invités à faire une pause dans l'espace enfant dédié à la lecture et aux jeux dans le hall, face au parc Stalingrad.

Les rencontres avec des réalisateurs

À l'occasion de la sortie en salle de leurs films, des cinéastes viennent nous parler de leur travail : quelles idées de mise en scène, quel rapport avec les acteurs, quels choix musicaux ? Des moments d'échanges avec les créateurs pour prolonger le plaisir de la vision d'un film !

Plusieurs rencontres par mois

BB Bienvenus

Les jeunes parents peuvent venir avec leur tout-petit (moins de 7 mois) voir un film pour les adultes. La lumière est tamisée, le son légèrement baissé et une table à langer est accessible. Cette séance est ouverte à tous les spectateurs avec ou sans bébé.

4 à 6€

Le programme est à suivre tout au long de l'année au ciné 104 d'Est Ensemble

Week-end de Noël

Les 17 et 18 décembre 2022, un programme festif vous attend : avant-premières, rencontres et ateliers, pour fêter ensemble le cinéma et Noël !

Ciné classic

Des cycles de films du patrimoine, sur des thèmes variés abordés dans des films classiques. Ces films sont présentés avec des repères historiques et esthétiques pour mieux comprendre la création cinématographique.

4 à 6€

Écran libre

L'association Côté court donne rendez-vous aux cinéphiles. L'éclairage de cinéastes permet de découvrir la création contemporaine : vidéos d'artistes, expérimentations cinématographiques, films militants ou amateurs...

3,5€. Gratuit pour les adhérents de l'association Côté court

CINÉMA

MER 7 > SAM 17 JUIN

CINÉ 104 – EST ENSEMBLE

PASS FESTIVAL : 20€

SÉANCE : 5€

Festival Côté court

C'est regarder ensemble dans la même direction

Le festival Côté court revient au Ciné 104 pour sa 32^e édition. Depuis 1992, ce festival défricheur vous fait découvrir un large panel de films courts (moins de 60 minutes) à travers une sélection de fictions, de documentaires, de films d'animations, et de formes plus expérimentales qui font bouger les lignes du cinéma.

Rencontrez les grands cinéastes de demain, participez à des discussions thématiques, embarquez vos enfants dans un ciné danse ou un ciné

concert... Et pour une expérience de véritable cinéophile, devenez membre du Jury du public, une opportunité réservée aux Pantinois !

Festival porté par l'association Côté court, en partenariat avec la ville de Pantin, Est Ensemble, le département de la Seine-Saint-Denis et la région Île-de-France.

©DR

PATRIMOINE



RENDEZ-VOUS DU PATRIMOINE

Parce que Pantin recèle un patrimoine remarquable et diversifié, des visites, parcours et conférences sont organisés afin de vous permettre de le découvrir et de mieux connaître votre ville. Trois fois par an, vous serez invité à profiter d'un programme d'événements pour apporter un regard différent sur ce qui se joue sur notre territoire.

Un lieu, un architecte

Entrez dans des sites nouvellement construits ou réhabilités.

Un lieu, un architecte vous invite de façon privilégiée à pénétrer dans des lieux privés sous la conduite éclairée du maître d'œuvre. Sur site, le concepteur du nouvel édifice présente sa démarche, ses choix esthétiques et écologiques, ainsi que les contraintes imposées.

Parcours d'architecture

Apprenez à regarder ce qui vous entoure.

Les parcours d'architecture vous font arpenter la ville en compagnie d'historiens, d'urbanistes, de chercheurs. Ceux-ci vous donnent les clés pour apprendre à découvrir Pantin, comprendre comment la ville s'invente et se construit.

Avant chantier/Suivi de chantier

Accédez aux coulisses de la restauration.

Pour préserver son patrimoine protégé et labellisé, la ville lance régulièrement des grands travaux de restauration ou d'entretien. En compagnie des acteurs du chantier, les «avant chantiers» permettent une dernière visite de bâtiments en travaux. Puis, les «suivis de chantiers» deviennent l'occasion de rencontrer les artisans de la restauration au fil de leur avancée et de découvrir l'histoire du monument et les enjeux de sa restauration.

Une œuvre chez soi

Souvent mystérieux, l'art contemporain peut être aussi fascinant qu'insaisissable. Le fonds municipal d'art contemporain de Pantin (FMAC-P) est riche de 300 œuvres d'art issues de dons ou d'achats à des artistes pantinois. Venez tester une nouvelle expérience autour d'événements conviviaux, choisissez l'œuvre qui vous fait vibrer et empruntez-la pendant six mois pour l'installer chez vous !

L'art prend l'air

Découvrez les coulisses de la création contemporaine pantinoise grâce à la rencontre avec un artiste du fonds d'art municipal.

Rendez-vous est donné dans un lieu insolite ou dans l'atelier même de l'artiste – espace de création rarement ouvert au public et pourtant écrin intime de son travail. Face à son œuvre en permission de sortie, le dialogue passionnant entre l'artiste et un professionnel du monde de l'art (galeriste, philosophe, historien, critique d'art, chercheur...) vous permettra de partager le projet du plasticien et d'appréhender son univers créatif.

JOURNÉES EUROPÉENNES DU PATRIMOINE

SAM 17 ET DIM 18 SEP

ENTRÉE LIBRE

Le canal nous emballe

Un bicentenaire 3 étoiles !

En écho au thème national de cette année – «Patrimoine durable» – les Journées européennes du patrimoine célèbrent en beauté les 200 ans de l'ouverture du canal de l'Ourcq ! Construit, à la demande de Napoléon Bonaparte, entre 1802 et 1822, date de son inauguration, le canal de l'Ourcq a vu se développer sur ses rives une forte activité. D'importants bâtiments en témoignent encore aujourd'hui. Ses différents aménagements illustrent le dynamisme de ce marqueur de l'urbanisme et du paysage pantinois depuis 200 ans.

Visites guidées, exposition et surprise artistique ponctueront ces deux journées.

Dans le cadre des *Journées du patrimoine*, un parcours sur les femmes architectes sera également proposé.

Programmation complète en septembre.

© Ville de Pantin

LES LIEUX

Billetterie

Pôle Spectacle vivant
Accueil et billetterie
84/88, avenue du Général
Leclerc
billetterie@ville-pantin.fr
01 49 15 41 70

Spectacles

Théâtre du Fil de l'eau
20, rue Delizy

Salle Jacques Brel
42, avenue Édouard Vaillant

**Centre culturel Nelson
Mandela**
Avenue Aimé Césaire

Lecture

Bibliothèque Elsa Triolet
102, avenue Jean Lolive
01 83 74 58 40

Bibliothèque Jules Verne
73, avenue Édouard Vaillant
01 83 74 59 70

Bibliothèque Romain Rolland
Maison de quartier des
Courtilières
1, avenue Aimé Césaire
01 83 74 59 80

antin.bibliotheques-
estensemble.fr

Films

Ciné 104
104, avenue Jean Lolive
01 83 74 58 70
cine104.fr

Expositions

**Conservatoire à
Rayonnement Départemental**
49, avenue du Général Leclerc

Les Sheds
45, rue Gabrielle Jossierand
01 49 15 39 99

Archives

Pôle Mémoire et Patrimoine
84/88, avenue du Général
Leclerc
patrimoine.ville-pantin.fr
01 49 15 39 99

ILS ACCOMPAGNENT LA SAISON

Les partenaires de la programmation

CND – Centre national de la danse

La Dynamo de Banlieues Bleues

Festival Africolor

Festival Un neuf trois soleil !

Le Mouffetard – Centre national de la
Marionnette en préparation

L'Académie Fratellini

Danse Dense #lefestival

Théâtre du Garde-Chasse – Ville des Lilas
La ville du **Pré Saint-Gervais**

La ville de **Romainville**

**Conservatoire à Rayonnement
Départemental (CRD)**

Le Théâtre des Bergeries à Noisy-le-Sec

Les partenaires Pantinois

Banlieues Bleues – banlieuesbleues.org

L'association **Côté court** – cotecourt.org

Danse Dense – dansedense.com

Enfance et Musique – enfancemusique.asso.fr

La Mangrove – compagnielamangrove.com

La Nef – la-nef.org

Githec, groupe d'intervention théâtrale et
cinématographique – githec.fr

Les Engraineurs – les-engraineurs.org

Orchestre d'Harmonie de Pantin –
orchestredharmoniedepantin.com

Les partenaires institutionnels

Conseil départemental de la Seine-Saint-Denis

**Direction Régionale des Affaires Culturelles
d'Île-de-France**

Région Île-de-France

**Inspection de l'éducation nationale
et la direction académique des services
de l'éducation nationale**

ONDA – Office National de Diffusion Artistique

Est Ensemble

Les réseaux

Groupe des 20 théâtres en Île-de-France –
engagement du théâtre du Fil de l'eau / ville
de Pantin dans une dynamique de soutien à la
production et à la diffusion de spectacle vivant

**Réseau marionnette et jeune public du
département de la Seine-Saint-Denis**

Les partenaires tarifaires

La carte d'abonné de la saison culturelle de Pantin, ce sont aussi des tarifs réduits* sur l'ensemble de la programmation de nos partenaires du 93 et de Paris !

Pantin

CND – Centre national de la danse
Un lieu unique au service de la danse et pour tous !

La Dynamo de Banlieues Bleues
Jazz et musiques improvisées

La Nef
Lieu de création dédié aux arts de la marionnette et aux écritures contemporaines

Bagnolet

Le Samovar
Clowns burlesques et excentriques

Bobigny

MC 93 – Maison de la culture du 93
Programmation internationale de théâtre, danse et musique

Aubervilliers

La Commune
CDN d'Aubervilliers

Les Lilas

Théâtre du Garde-Chasse
Programmation pluridisciplinaire et cinéma art et essai

Noisy-le-Sec

Le Théâtre des Bergeries
Théâtre de la Ville de de Noisy-le-Sec

Paris

CENTQUATRE – Paris
Lieu infini d'art, de culture et d'innovation

Coopérative De Rue et De Cirque
Festival du cirque sous toutes ses formes

Philharmonie de Paris – Cité de la Musique**
L'établissement national dédié à la musique sous toutes ses formes

Le Mouffetard – Centre national de la Marionnette en préparation
Théâtre des arts de la marionnette

La Villette
Parc culturel du nord-est parisien

Cirque Électrique
Terrain de cirques et d'expériences

Théâtre Paris-Villette
Scène contemporaine jeunesse



Abonnement

Carte abonné	10€
2 formules :	
• abonné 3 spectacles	24€
<i>spectacle supplémentaire</i>	8€
• super abonné 6 spectacles	30€
<i>spectacle supplémentaire</i>	5€

Hors abonnement

Tarif plein	18€
Tarif réduit⁽¹⁾	12€
Tarif - de 12 ans	5€
Tarif minimum⁽²⁾	3€

Tarifs spéciaux

Après Babel	5/8€
Rêveur	5/8€
Cousu main	3€
Les Trois mousquetaires, saison 2	5/8€
Wouaf	Gratuit sur réservation

⁽¹⁾ Tarif réduit : étudiants, chômeurs, + de 60 ans, - de 26 ans, familles nombreuses, groupe de 8 personnes, professionnels du secteur culturel, abonnés des lieux partenaires. ⁽²⁾ Tarif minimum : quotient familial 1 et 2, centres sociaux et minimas sociaux.

La saison culturelle propose des parcours personnalisés à ses partenaires du champ social. La ville de Pantin travaille à une politique tarifaire solidaire notamment avec Cultures du Cœur, le Secours Populaire ou d'autres acteurs de la Ville.

Carte famille

4 places = 26€ soit 6,5€ la place



Utilisez 1, 2, 3 ou 4 places sur un ou plusieurs spectacles indiqués dans la brochure par le picto ci-contre.

Attention, places limitées ! Toutes les places sont à réserver dès l'achat de la carte.

Réservez vos places à partir du 7 septembre

En ligne : sortir.pantin.fr

Seuls les abonnés peuvent recevoir leurs places par courrier ou retrait guichet. Pour les billets individuels : e.billet ou retrait guichet.

À la direction de l'Action culturelle et du Patrimoine, pôle Spectacle vivant :

84/88, avenue du Général Leclerc et par téléphone 01 49 15 41 70.

- Du 7 septembre au 6 octobre, du mardi au vendredi de 10h à 12h30 et de 14h à 17h.
- à partir du 7 octobre, du mardi au vendredi de 14h à 17h.

Sur les lieux de représentation

45 minutes avant le début du spectacle.

Le règlement s'effectue par carte bancaire, espèces, chèque-vacances ou chèque bancaire à l'ordre du Trésor public.

Des questions en plus ?

Est-ce que les places sont numérotées ?

Non, mais la visibilité est bonne, au théâtre du Fil de l'eau, à la salle Jacques Brel et au centre culturel Nelson Mandela, quel que soit l'endroit dans la salle.

À quelle heure ouvrent les salles de spectacle ?

La billetterie ouvre 45 minutes avant chaque représentation. Sur la plupart des spectacles, un bar est ouvert.

Est-ce que je peux être remboursé ?

Non, mais nous vous proposons un échange de billet pour un autre spectacle à venir, si vous nous prévenez au moins 24h avant la représentation du spectacle payé.

... et si je suis en retard ?

Pas de remboursement possible, c'est inscrit au dos de votre billet. Allez vite, venez !

* Hors festival et tarification spéciale. Sur présentation de la carte d'abonné.

** Sur une sélection de concerts

